



# CO<sub>2</sub>-Prestatieladder

Footprint rapportage eerste helft 2024

Directie Witteveen+Bos

16 augustus 2024

Project CO<sub>2</sub>-Prestatieladder  
Opdrachtgever Directie Witteveen+Bos

Document Footprint rapportage eerste helft 2024  
Status Definitief  
Datum 16 augustus 2024  
Referentie 108103-11/24-013.391

Projectcode 108103-11  
Projectleider Ing. G.J.M Leerkes,  
Projectdirecteur Mr. T. Vasterd

Auteur(s) Ing. G.J.M Leerkes, Ing. E. Jager  
Gecontroleerd door Ing. B. van Aken  
Goedgekeurd door Ir. E. Buter

Paraaf

Adres Witteveen+Bos Raadgevende ingenieurs B.V.  
Leeuwenbrug 8  
Postbus 233  
7400 AE Deventer  
+31 (0)570 69 79 11  
www.witteveenbos.com  
KvK 38020751

Het kwaliteitsmanagementsysteem van Witteveen+Bos is gecertificeerd op basis van ISO 9001.

© Witteveen+Bos

Niets uit dit document mag worden veeelvoudigd en/of openbaar gemaakt in enige vorm zonder voorafgaande schriftelijke toestemming van Witteveen+Bos noch mag het zonder dergelijke toestemming worden gebruikt voor enig ander werk dan waarvoor het is vervaardigd, behoudens schriftelijk anders overeengekomen. Witteveen+Bos aanvaardt geen aansprakelijkheid voor enigerlei schade die voortvloeit uit of verband houdt met het wijzigen van de inhoud van het door Witteveen+Bos geleverde document.

# INHOUDSOPGAVE

	<b>SAMENVATTING</b>	<b>4</b>
<b>1</b>	<b>INLEIDING</b>	<b>5</b>
1.1	Organisatorische reikwijdte	5
1.2	Eigenaarschap onroerend goed	6
1.3	Reikwijdte activiteiten	6
<b>2</b>	<b>CO<sub>2</sub>-FOOTPRINT</b>	<b>7</b>
2.1	Scopes	7
2.2	Emissie	7
2.3	Vergelijk met referentiejaar	10
<b>3</b>	<b>PERFORMANCE TEN AANZIEN VAN DOELEN</b>	<b>11</b>
3.1	Beleid en doelen	11
3.2	Maatregelen en forecast (doel) 2024	11
	<a href="#">Laatste pagina</a>	13
	<b>Bijlage(n)</b>	<b>Aantal pagina's</b>
I	Verantwoording en toelichting footprint resultaten	2

## SAMENVATTING

De CO<sub>2</sub>-emissie van Witteveen+Bos over het eerste halfjaar van 2024 bedraagt 1.238 ton.

De historie leert dat de eerste helft van een jaar de emissie circa 10 % hoger is dan die van de tweede helft van een jaar, omdat:

- medewerkers over het algemeen in de tweede helft van het jaar op vakantie gaan en dus het woon-werk en zakelijk verkeer lager is;
- de tweede helft van een jaar het in verhouding warmer is en er minder energie wordt gebruikt voor het verwarmen van kantoren;
- realisatie van verbeteringen en reductiemaatregelen in de loop van het jaar steeds meer bijdragen aan de reductie.

Rekening houdend met deze historische verhouding zou de emissie van 2024 uitkomen op 2.292 ton, 100 ton minder dan in 2023.

Mobiliteit zowel zakelijk verkeer, vliegverkeer als woon-werkverkeer blijft de belangrijkste bron van CO<sub>2</sub>-emissie. Succesvol is de reductie in de emissie van fossiele auto's voor zakelijk verkeer. Deze is gedaald met 30 % ten gunste van het gebruik van elektrische auto's. De verhuizing naar een energiezuiniger pand in Riga levert ook een besparing op.

Stromen waarin geen sprake is van een afname van de emissies zijn:

- het vliegverkeer (4 % toename);
- het elektraverbruik van het kantoorpand Leeuwenbrug Verzetslaan (LB-V) in Deventer. Een grote groep medewerkers is vanuit het eigen pand met groene stroom verhuisd naar dit pand waarin door de verhuurder 'grijze stroom' wordt geleverd;
- het zakelijk verkeer met privéauto's.

Voor 2024 zijn per scope maatregelen met daarbij ook de verwachte reductie van de CO<sub>2</sub>-emissie. Een aantal maatregelen voor scope 1 is nog niet getroffen of kon nog niet gerealiseerd (onder andere extra elektrische auto's) vanwege levertijden die langer blijken dan verwacht. Hierdoor blijft het gerealiseerde reductieresultaat achter bij hetgeen verwacht voor scope 1. Voor scope 2 en 3 lijken de maatregelen het gewenste effect te hebben.

# 1

## INLEIDING

Dit rapport bevat de CO<sub>2</sub>-footprint van 1 januari 2024 tot en met 30 juni 2024. Dit rapport is opgesteld conform de gestelde eisen in respectievelijk de CO<sub>2</sub>-Prestatieladder, het GHG Protocol Corporate Accounting and Reporting Standard<sup>1</sup> en ISO 14064.

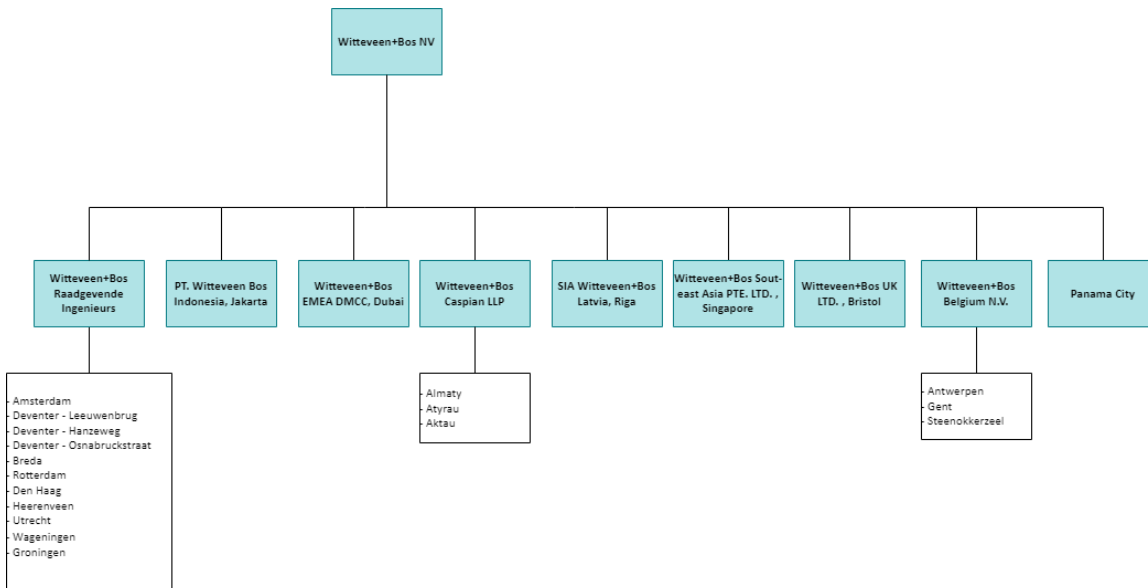
In deze halfjaarlijkse footprint rapportage is gerapporteerd over de footprint van de bedrijfsactiviteiten van Witteveen+Bos, zowel nationaal als internationaal. Dit milieujarverslag is openbaar en via onze website beschikbaar gesteld.

### 1.1 Organisatorische reikwijdte

Deze rapportage heeft betrekking op:

- alle kantoren van Witteveen+Bos internationaal zoals weergegeven in afbeelding 1.1;
- op de emissie van werkplekken en mobiliteit van de deelneming Zuidasdok V.O.F.;
- de mobiliteit van de deelneming in Tunnel Engineering Consultants (TEC);
- de mobiliteit van alle werknemers die gedetacheerd zijn. Van de gedetacheerde medewerkers valt emissie gerelateerd aan de werkplek buiten de organisatorische reikwijdte van dit jaarverslag.

Afbeelding 1.1 Organisatorische reikwijdte jaarverslag



<sup>1</sup> GHG Protocol Corporate Accounting and Reporting Standard, World Resources Institute and World Business Council for Sustainable Development, March 2004.

## 1.2 Eigenaarschap onroerend goed

Witteveen+Bos is eigenaar van een deel van de kantoren aan de Leeuwenbrug te Deventer. De overige kantoren zijn gehuurd, waarvan het merendeel in bedrijfsverzamelgebouwen. Voor deze kantoren is uiteraard een huurovereenkomst. Witteveen+Bos koopt in deze gebouwen niet zelf de energie in. Soms is het energieverbruik verdisconteert in de huursom op basis van de prijs per m<sup>2</sup>.

## 1.3 Reikwijdte activiteiten

Witteveen+Bos wil maximaal bijdragen aan een CO<sub>2</sub>-neutrale wereld in 2050 en heeft daarom de doelstelling om in 2030 een klimaatneutrale bedrijfsvoering te hebben. Witteveen+Bos heeft daarnaast de doelstelling in 2040 klimaatneutraal te ontwerpen en adviseren. In de footprint zijn echter de downstream emissies als gevolg van het realiseren en gebruiken van hetgeen door Witteveen+Bos is ontworpen en geadviseerd niet als scope 3 emissies opgenomen. Dit omdat Witteveen+Bos geen eigenaar is van, of investeert in, het object van het ontwerp en advies en ook geen 'operational control' heeft over de (wijze van) realisatie, het gebruik en de eventuele sloop van het object van het ontwerp of het advies. Deze wijze van rapporteren is in lijn met hetgeen de EU-regelgeving op het gebied van CSRD-rapportage<sup>1</sup> voorschrijft.

---

<sup>1</sup> EFRAG IG: December 2023, Draft Implementation guidance European Sustainability Reporting Standards as stipulated in art 19a or 29a of Directive 2013/34/EU.

# 2

## CO<sub>2</sub>-FOOTPRINT

### 2.1 Scopes

Witteveen+Bos is gecertificeerd op trede 5 van de CO<sub>2</sub>-Prestatieladder. De Prestatieladder hanteert een indeling van de emissie van CO<sub>2</sub> naar scopes gebaseerd op het Greenhouse Gas Protocol (GHG Protocol, zie <https://ghgprotocol.org/corporate-standard>).

Tabel 2.1 Emissiecategorieën per scope

Scope	Emissies onderdeel van de CO <sub>2</sub> -footprint
scope 1	zakelijk autoverkeer met bedrijfsauto's in liters brandstof <sup>1</sup> gasverbruik in m <sup>3</sup>
scope 2	verbruik elektra in kWh stadsverwarming in GigaJoule koude in GigaJoule zakelijk autoverkeer met elektrische bedrijfsauto's in kWh
scope 3	zakelijke vliegreizen in kilometers zakelijk autoverkeer met privéauto's in voertuigkilometers zakelijk openbaar vervoer in kilometers papierverbruik in kg woon-werkverkeer met privéauto's in voertuigkilometers woon-werkverkeer met bedrijfsauto's in liters brandstof woon-werkverkeer met elektrische bedrijfsauto's woon-werkverkeer met openbaar vervoer in kilometers

### 2.2 Emissie

In tabel 2.2 zijn per onderdeel de verbruiken en emissies weergegeven uitgedrukt in CO<sub>2</sub>-equivalenten alsmede in een percentage van de totale emissie. Voor de omrekening van de verbruiken naar CO<sub>2</sub>-equivalenten zijn de emissiefactoren gehanteerd van <https://www.co2emissiefactoren.nl>. Afbeelding 2.1 geeft dezelfde gegevens grafisch weer. Mobiliteit zowel zakelijk-, vlieg- als woon-werk verkeer blijft de belangrijkste bron van CO<sub>2</sub>-emissie.

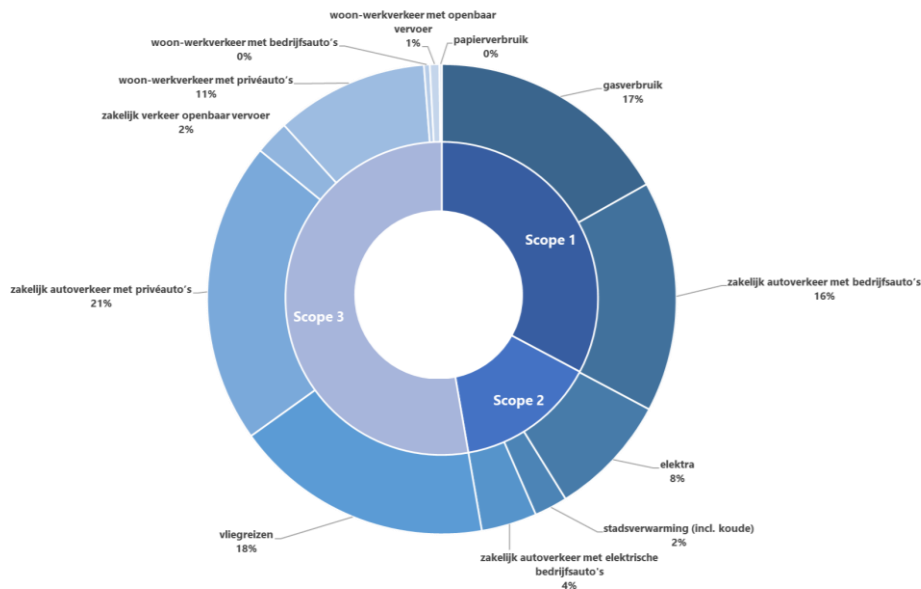
De verantwoording voor de cijfers en footprint bevindt zich in bijlage I bij dit rapport.

<sup>1</sup> Hoewel 'business travel' conform het GHG-protocol een scope 3 emissie categorie is, moeten deze emissies voor de CO<sub>2</sub>-Prestatieladder worden meegenomen in scope 1.

Tabel 2.2 Totale emissies per scope periode 1 januari 2024 - 30 juni 2024

Scope	Categorie	CO <sub>2</sub> -uitstoot (ton)	Totaal emissie eerste helft 2024 per scope	% van totaal
scope 1	gasverbruik kantoren	212 <sup>1</sup>	407	17 %
	zakelijk autoverkeer met bedrijfsauto's	195		16 %
<b>totaal scope 1</b>			<b>407</b>	
scope 2	elektra	103	178	8 %
	stadsverwarming (inclusief koude)	28 <sup>2</sup>		2 %
	zakelijk autoverkeer met elektrische auto's	47		4 %
<b>totaal scope 2</b>			<b>178</b>	
scope 3	vliegreizen	219	653	18 %
	zakelijk autoverkeer met privéauto's	255		21 %
	zakelijk verkeer openbaar vervoer	29		2 %
	woon-werkverkeer met privéauto's	135 <sup>3</sup>		11 %
	woon-werkverkeer met bedrijfsauto's	5		0 %
	woon-werkverkeer met openbaar vervoer	8		1 %
	papierverbruik	2		0 %
<b>totaal scope 3</b>			<b>653</b>	
<b>totaal scope 1 tot en met 3</b>			<b>1238</b>	<b>100 %</b>

Afbeelding 2.1 Grafiek emissies periode 1 januari 2024 - 30 juni 2024 als onderdeel van geheel



<sup>1</sup> Schatting aanname voor nog ontbrekende input van kantoor Deventer Hanzeweg. Zie ook bijlage I voor verantwoording.  
<sup>2</sup> Schatting aanname voor nog ontbrekende input van kantoor Rotterdam en deels Riga. Zie ook bijlage I voor verantwoording.  
<sup>3</sup> Schatting aanname voor nog ontbrekende input van kantoren België (getallen van 2023 overgenomen).



Het effect van maatregelen genomen in de eerste helft van een jaar is pas meetbaar in de tweede helft van het jaar. Traditioneel is de emissie in de tweede helft van een jaar zo'n 10 % lager dan die van de eerste helft van een jaar. Dit omdat vakanties van medewerkers in de tweede helft van het jaar vallen (juli en augustus) en het gemiddeld genomen ook minder koud is in de tweede helft van het jaar hetgeen leidt tot minder gasverbruik. Om bovenstaande reden vergelijkt tabel 2.3 de emissies van de eerste helft 2023 met eerste helft 2024.

Ten opzichte van de eerste helft van 2023 blijkt de totale emissie met 11 % afgenomen waarbij opgemerkt wordt dat een deel van de data is geschat of dat aannames zijn gedaan (zie bijlage I van dit rapport voor de verantwoording). Wat vaststaat is dat de emissie van fossiele auto's voor zakelijk verkeer fors is afgenomen (30 %) ten gunste van het gebruik van elektrische auto's. Echter zijn er ook stromen waarin zeker geen sprake is van een afname van de emissie. Dit zijn:

- het toegenomen vliegverkeer;
- de verhuizing van afdelingen in Deventer naar het nieuw kantoorpand Leeuwenbrug Verzetslaan (LB-V). De door de verhuurder geleverde elektriciteit in LB-V is nog 'grijs' terwijl in de eigen W+B panden LB-B en -C van waaruit is verhuisd, sprake is van 'groene stroom';
- het zakelijk verkeer met privéauto's wat niet is gedaald.

Rekening houdend met de historische 55 %-45 % verhouding van de emissie tussen de eerste en tweede helft van het jaar zou de emissie van 2024 uitkomen op 2.292 ton. 100 ton minder dan in 2023.

Tabel 2.3 Totale emissies per scope periode vergelijk eerste helft 2023 met eerste helft 2024

Scope	Categorie	CO <sub>2</sub> -uitstoot eerste helft 2023 (ton)	CO <sub>2</sub> -uitstoot eerste helft 2024 (ton)	Totaal per scope eerste helft 2023	Totaal per scope eerste helft 2024
scope 1	gasverbruik kantoren	200	212 <sup>1</sup>		
	zakelijk autoverkeer met bedrijfsauto's	282	195		
<b>totaal scope 1</b>				<b>482</b>	<b>407</b>
scope 2	elektra	66	103		
	stadsverwarming (inclusief koude)	143	28 <sup>2</sup>		
	zakelijk autoverkeer met elektrische auto's	29	47		
<b>totaal scope 2</b>				<b>239</b>	<b>178</b>
scope 3	vliegreizen	210	219		
	zakelijk autoverkeer met privéauto's	255	255		
	zakelijk verkeer openbaar vervoer	29	29		
	woon-werkverkeer met privéauto's	162	135 <sup>3</sup>		
	woon-werkverkeer met bedrijfsauto's	5	5		
	woon-werkverkeer met openbaar vervoer	10	8		
	papierverbruik	4	2		
<b>totaal scope 3</b>				<b>674</b>	<b>653</b>
<b>totaal</b>				<b>1.394</b>	<b>1.238</b>

<sup>1</sup> Schatting aanneme voor nog ontbrekende input van kantoren Deventer Hanzeweg. Zie ook bijlage I voor verantwoording.

<sup>2</sup> Schatting aanneme voor nog ontbrekende input van kantoor Rotterdam en deels Riga. Zie ook bijlage I voor verantwoording.

<sup>3</sup> Schatting aanneme voor nog ontbrekende input van kantoren België (getallen van 2023 overgenomen).

## 2.3 Vergelijk met referentiejaar

Witteveen+Bos hanteert het jaar 2007 als referentiejaar, omdat in dat jaar een nulmeting van de emissies is gedaan. Doel is uiteraard een jaarlijkse reductie van de emissie te realiseren. In tabel 2.4 is het vergelijk gemaakt van de emissie per fte van referentiejaar 2007 met de resultaten van 2023 en de eerste helft van 2024 wanneer deze laatste worden geëxtrapoleerd naar een geheel jaar. Per 30 juni 2024 was er 1.352 fte in dienst bij Witteveen+Bos en groei van 25 fte.

De emissie per fte is in de eerste helft van iets 2024 hoger dan die van geheel 2023, maar aanzienlijk lager dan die van de eerste helft van 2023. Het seizoenseffect dat in de vorige pagina is genoemd, speelt uiteraard ook hier een rol.

Tabel 2.4 CO<sub>2</sub>-uitstoot per scope en categorie, in ton en in ton per fte

Scope	CO <sub>2</sub> -emissie in referentiejaar 2007 (ton/fte)	CO <sub>2</sub> -emissie eerste helft 2023 (ton/fte)	CO <sub>2</sub> -emissie geheel 2023 (ton/fte)	CO <sub>2</sub> -emissie eerste helft 2024 (ton/fte)
scope 1	1,39	0,72	0,63	0,60
scope 2	1,42	0,35	0,28	0,26
scope 3	3,15	1,01	0,89	0,96
<b>totaal</b>	<b>5,96</b>	<b>2,08</b>	<b>1,80</b>	<b>1,83</b>

# 3

## PERFORMANCE TEN AANZIEN VAN DOELEN

### 3.1 Beleid en doelen

Het vertrekpunt voor ons klimaatbeleid is het Klimaatakkoord van Parijs waarin is afgesproken wereldwijd CO<sub>2</sub>-neutraal te zijn in 2050. Ons klimaatbeleid bestaat uit drie pijlers:

- 1 verduurzamen in selectie van markten en projecten. Omzet vergroten op projecten die een directe bijdrage leveren aan de klimaatopgave (onder andere energietransitie, klimaatadaptatie en biodiversiteit) en beperken van werkzaamheden voor de fossiele sector;
- 2 verduurzamen van onze ontwerpen. We stellen ons als Witteveen+Bos ten doel:
  - uiterlijk in 2030 met onze adviezen en ontwerpen maximaal bij te dragen aan een verbetering van de biodiversiteit;
  - uiterlijk in 2040 met onze adviezen en ontwerpen klimaatneutraal te zijn;
- 3 verduurzamen van de eigen bedrijfsvoering: In 2030 is onze interne bedrijfsvoering klimaatneutraal.

Uitvoering van dit klimaatbeleid is gepland in het Programmaplan. Periodiek rapporteert het programmteam.

### 3.2 Maatregelen en forecast (doel) 2024

#### Pijler 1 en 2

In tabel 3.1 zijn de actiegerichte doelen van het Programmaplan 2023-2024 voor klimaat en biodiversiteit voor reductie van scope 3 emissies opgesomd met daarbij het resultaat per medio juni 2024.

Tabel 3.1 Doelen en resultaat Programma klimaat en biodiversiteit per juni 2024

Doelen 2023 - 2024	Tussenresultaat juni 2024 (Voortgangsrapportage programma Klimaat en biodiversiteit d.d. 8 juni 2024)
de aanwezige kennis op het gebied van (her) gebruik van de beton en staal en reeds ontwikkelde inzichten en (ontwerp) oplossingen in beeld brengen alsmede laten zien welke kennis we hebben en wat we kunnen op het gebied van klimaatneutraal ontwerpen (communicatiestrategie)	<ul style="list-style-type: none"><li>- 'early adopters' zijn volop op stoom gebracht en vanuit het programmteam zijn PMC's, ook de Belgische PMC's geholpen om te komen tot handelingsperspectieven</li><li>- sector IM heeft maandelijkse interne nieuwsberichten over best practices verduurzaming</li></ul>
stimuleren dat de aanwezige kennis ook wordt ingezet in nieuwe ontwerpprojecten, maar ook dat klimaatschade onderdeel is van de adviesprojecten	een MKI-rekensheet is opgesteld en in een pilot in project Zuidasdok getest. Een API is nagenoeg gereed om bedrijfsbreed in te zetten
de kennis verder ontwikkelen door afstudeeronderzoeken te starten en aan te sluiten bij grotere programma's van kennisinstellingen en universiteiten	gesprek met WUR-leerstoel 'Management Public Space'. In zomer 2024 verder oppakken na aanstelling van een nieuwe Associate professor
de keten waar mogelijk beïnvloeden door in voorkomende gevallen opdrachtgevers, maar ook andere belanghebbenden als normerende en regelgevende instanties te confronteren met het eigen klimaatbeleid of het klimaatbeleid van de overheid. In kaart hebben waar en hoe (strategie) we de keten van het toepassen van beton en staal in onze projecten kunnen beïnvloeden om het doel (in 2040 klimaatneutraal) waar te kunnen maken	'betongroepje' van Witteveen+Bos gaat 'met transitieblik' naar verduurzaming van beton kijken. In juli 2024 is afgestemd hoe externe afhankelijkheden, te maken keuzes, onzekerheden en mogelijke invloed van W+B duidelijk(er) te krijgen

Doelen 2023 - 2024	Tussenresultaat juni 2024 (Voortgangsrapportage programma Klimaat en biodiversiteit d.d. 8 juni 2024)
mogelijkheden hebben voor het actief communiceren over klimaatkansen in projecten als onderdeel van de bestaande adviesproducten. In staat zijn om kernachtig te formuleren welke meerwaarde wij voor onze klanten hebben op het gebied van klimaat robuuste ontwerpen en voorbeelden te benoemen waarin we het klimaatperspectief ingebracht hebben in ons onderzoek en advies	Nature-based solutions quick scan is ontwikkeld en toegepast in meerdere offertes. Deze laat de meerwaarde en kosten van de maatregelen zien
uitvoeren pilotprojecten om vast te stellen of de invloed en inspanning van Witteveen+Bos op de scope 3 downstream emissie voor onder andere. staal en beton is te kwantificeren	een eerste aanzet voor een methodiek opgesteld en gevalideerd. In de zomerperiode van 2024 aanpassen. Planning om in najaars-TKB inzichten te delen

### Pijler 3

Voor pijler 3, de verduurzaming van de bedrijfsvoering zijn maatregelen gedefinieerd met daarbij ook een verwachte reductie (forecast) van de CO<sub>2</sub>-emissie. De performance op het realiseren van het pijler 3 doel en de effectiviteit van de genomen maatregelen is opgenomen in tabel 3.2 op de volgende pagina. In de tabel is, op scopeniveau ook de verwachte reductie van de CO<sub>2</sub>-emissie als gevolg van de betreffende maatregel opgenomen alsmede de gerealiseerde reductie ten opzichte van de eerste helft van 2023.

Een aantal maatregelen voor scope 1 is nog niet getroffen deels vanwege externe invloeden. Hierdoor blijft het gerealiseerde reductieresultaat achter bij hetgeen verwacht voor scope 1. Voor scope 2 en 3 lijken de doelen te worden gehaald.

Tabel 3.2 Maatregelen en forecast reductie CO<sub>2</sub> 2024

Scope	Maatregel	Stand van zaken maatregel per 30 juni 2024	Verwachte reductie (geheel 2024)	Gerealiseerd (eerste helft 2024 ten opzichte van eerste helft 2023)	
scope 1	<ul style="list-style-type: none"> <li>- vervanging poolauto's naar elektrische project-/poolauto's (8 x)</li> <li>- uitbreiding elektrische project-/poolauto's (10 x)</li> </ul> <p>totaal: 18 x 35.000 km van benzine naar elektra</p> <ul style="list-style-type: none"> <li>- laatste fossiele personenauto van de zaak vervangen</li> <li>- uitbreiding auto van de zaak (5 x)</li> </ul> <p>totaal: 6 x 30.000 km van diesel naar elektrisch</p> <ul style="list-style-type: none"> <li>- pilot Mobility as a Service (MaaS)</li> </ul> <p>resultaat: 20.000 km van benzine naar trein</p>	<ul style="list-style-type: none"> <li>- 8 x poolauto's vervangen door elektrische auto's</li> <li>- 5 x extra elektrische poolauto's zijn Q1 2024 in gebruik genomen</li> <li>- 10 x extra elektrische poolauto's zijn besteld maar kunnen pas in Q1 2025 geleverd worden</li> <li>- laatste auto van de zaak op fossiele brandstof is vervangen</li> <li>- er heeft een krimp van in totaal 5 x auto's van de zaak plaatsgevonden in plaats van een groei, voornaamste oorzaak is de afname van het aantal gereden zakelijke kilometers</li> <li>- nog niet gestart pilot staat gepland voor Q4 2024</li> </ul>		329	87 <sup>1</sup>

<sup>1</sup> Reductie 87 ton voor zakelijk verkeer ten opzichte van eerste helft 2023 respectievelijk 282 ton (2023) en 195 ton (2024).

Scope	Maatregel	Stand van zaken maatregel per 30 juni 2024	Verwachte reductie (geheel 2024)	Gerealiseerd (eerste helft 2024 ten opzichte van eerste helft 2023)
	- afbouw km-vergoeding resultaat: 75.000 km van benzine/diesel naar trein of elektra	- doorgevoerd conform bedrijfsregelingen. Echter (nog) geen zichtbare impact op reisgedrag		
scope 2	- verhuizen in Riga naar duurzaam/duurzamer kantoor resultaat: 80 % minder energie voor verwarmen (stadsverwarming)	- verhuizing gerealiseerd per 1 april 2024	4	15 <sup>1</sup>
scope 3	- minder papier door magazines, personeelsblad et cetera meer digitaal te verspreiden resultaat: 10 % minder papier	- personeelsblad Contact en W+B nieuws worden digitaal aangeboden, medewerkers kunnen zelf kiezen voor de digitale of papieren variant		
	- woon-werk verkeer fietsplan eerste tranche resultaat: 25.000 km van benzine naar fiets	- fietsplan is in 2024 nog niet gereed, invoering in 2025		
	- natuurlijke' afname en elektrificering woon-werk verkeer resultaat: 3 % jaarlijkse reductie emissie	- effect niet zichtbaar of meetbaar op dit moment omdat bij woon-werkverkeer op dit moment niet de modaliteit vast wordt gelegd en er met een aanname van de verdeling wordt gewerkt. Eind 2024 zal middels een enquête een aanscherping op de aanname worden gedaan, streven is om per 2025 de reisbeweging op basis van data inzichtelijk te maken	37	35 <sup>2</sup>
<b>totaal reductie</b>			<b>372</b>	<b>139</b>

<sup>1</sup> Geschatte reductie emissie Riga kantoor Riga. Gegevens juni 2024 nog niet bekend.

<sup>2</sup> Twee ton op papierverbruik en 33 ton reductie op woon-werk verkeer ten opzichte van eerste helft 2023.

Bijlage(n)

## BIJLAGE: VERANTWOORDING EN TOELICHTING FOOTPRINT RESULTATEN

### I.1 Verantwoording en verantwoordelijke personen

De footprint rapportage in deze rapportage is opgesteld in lijn met ISO 14064. In het colofon van dit rapport zijn de verantwoordelijkheden voor het opstellen en goedkeuren van deze footprint vastgelegd. Het managementsysteem van Witteveen+Bos definieert de verschillende taken, verantwoordelijkheden en bevoegdheden; ook die voor het klimaatbeleid en de performancemetingen voor CO<sub>2</sub>-emissie.

### I.2 Emissiefactoren

Witteveen+Bos hanteert de emissiefactoren van [CO<sub>2</sub>-emissiefactoren.nl](https://www.co2-emissiefactoren.nl) met uitzondering van:

Tabel I.1 Van CO<sub>2</sub>-emissiefactoren.nl gehanteerde afwijkende factoren

Afwijkende emissiefactor	Emissiefactor	Bron
Fast ferry Rotterdam voor zakelijk verkeer	0,033	CO <sub>2</sub> -cijfers ferry Rotterdam - Introduction to Tourism Transport - Pagina 189
gebruik ferry Scandlines voor zakelijk verkeer UK	0,129	<a href="https://ferrygogo.com/carbon-footprint/">https://ferrygogo.com/carbon-footprint/</a>
elektra kantoor Steenokkerzeel (BE)	0,035	gebruik biomassa (Pellets uit (droge) industrie reststroom) voor opwekking elektriciteit <a href="https://www.co2-emissiefactoren.nl">CO<sub>2</sub>-emissiefactoren.nl</a>

### I.3 Ander broeikasgassen

Een CO<sub>2</sub>-footprint wordt opgesteld om de invloed van de eigen organisatie op klimaatverandering in te kunnen schatten. Er zijn echter meer broeikasgassen dan enkel CO<sub>2</sub>, zoals methaan, F-gassen e.d. die worden gebruikt of vrijkomen in productieprocessen. De activiteiten van Witteveen+Bos leiden niet tot de emissie van deze andere broeikasgassen.

### I.4 Nauwkeurigheid input voor footprint

De footprint is opgesteld op basis van gegevens die verkregen zijn uit facturen, eigen opnames en schattingen. Schattingen hebben uiteraard meer onnauwkeurigheid.

Schattingen zijn gedaan voor:

- het gasverbruik van het kantoor Hanzeweg. De elektriciteitsmaatschappij van de verhuurder blijkt (nog) niet in staat voor dit jaar de informatie aan te leveren. Geschat is dat het verbruik gelijk is aan het verbruik in 2023. Dit geschatte cijfer is verwerkt in de gegevens van tabellen 2.2 en 2.3;

- de gegevens van warmte/koude uit de stadsverwarming van de kantoren in Rotterdam en Riga. Ook hier is de energiemaatschappij nog niet in staat de data van 2024 te leveren en is het verbruik geschat als zijnde gelijk aan 2023. Dit geschatte cijfer is verwerkt in de gegevens van tabellen 2.2 en 2.3;
- het woon-werk verkeer in België. Medewerkers in België moeten om arbeidsrechtelijke redenen elke dag aangeven hoe zij hebben gereisd aan een extern salariskantoor. Deze externe kan (nog) geen juiste rapportage leveren over 2024. Geschat is dat de gegevens gelijk zijn aan 2023 hetgeen is verwerkt in de tabellen 2.2 en 2.3;
- woon-werk verkeer van medewerkers van Witteveen+Bos in Nederland. Op basis van registraties in onbekend of mensen gebruik maken van privéauto of (elektrische) fiets alsmede van het aantal kilometers woon-werk ingeval gebruik wordt gemaakt van bedrijfsauto's (leaseauto's). Voor beide is een schatting gemaakt op basis van declaraties en de afstand tussen standplaats en woonplaats.

## I.5 Verificatie

Verificatie van de footprint vindt jaarlijkse plaats door de certificerende instantie voor de CO<sub>2</sub>-Prestatieladder.

## I.6 Verbranding van biomassa

Witteveen+Bos koopt elektriciteit in België in waarvoor biomassa wordt verstoekt. Dit is verwerkt in de emissiefactor die voor kantoor Steenokkerzeel is gehanteerd. Echter heeft Witteveen+Bos zelf geen activiteiten waarbij sprake is van verbranding van biomassa.

## I.7 CO<sub>2</sub>-vastlegging

Witteveen+Bos heeft geen activiteiten en bronnen die leiden tot vastlegging van CO<sub>2</sub> of andere broeikasgassen.

## I.8 Correcties en herberekening

In de eerste helft van 2024 hebben geen herberekeningen plaatsgevonden. Dit zal in de tweede helft van het jaar wel het geval zijn omdat dan zeer waarschijnlijk wel gegevens van externen van het energieverbruik van kantoren en het woon-werkverkeer in België beschikbaar zijn.



