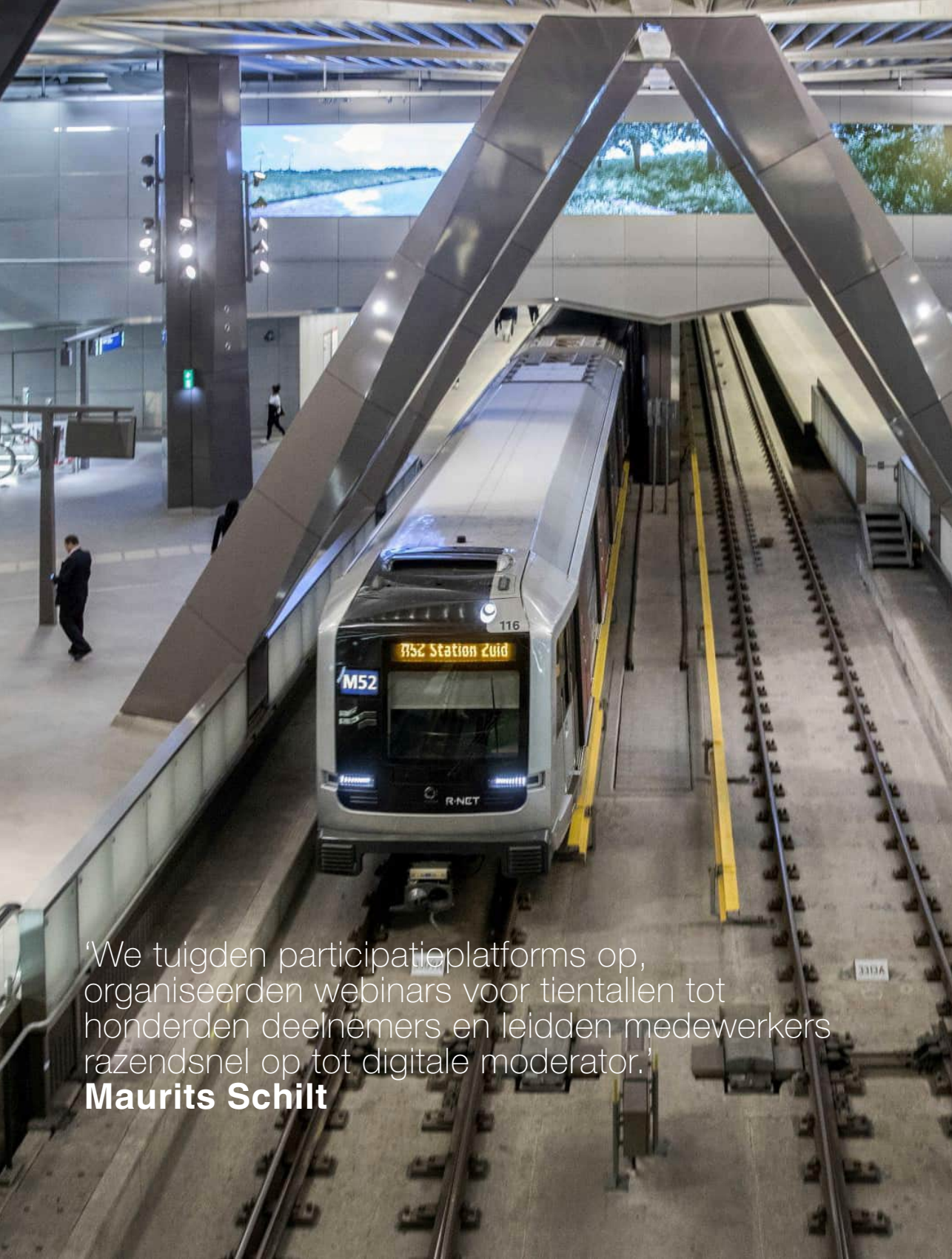


Participatie magazine

Iedereen kan bijdragen
aan de leefomgeving





'We tuigden participatieplatforms op, organiseerden webinars voor tientallen tot honderden deelnemers en leidden medewerkers razendsnel op tot digitale moderator.'

Maurits Schilt

Voorwoord

stroom- versnelling

De coronapandemie heeft de wereld van omgevingsparticipatie letterlijk in een stroomversnelling gebracht. Tot maart 2020 vonden wij elkaar met grote regelmaat terug in buurthuizen, raadszalen, zalencentra, meestal in de avonduren en overal in het land. We wisten dat informatieavonden prima via de digitale snelweg zijn te organiseren, maar niemand die er ook maar over dacht om het voor te stellen. En toen moesten we ineens. Corona sloot ons op in onze huizen. Wat gingen we doen? De wereld stilleggen, en na de pandemie weer opstarten, ongeacht hoe lang die zou duren? Voor veruit de meeste van onze opdrachtgevers was dat absoluut geen optie. Gelukkig maar, want wij wilden onze projecten natuurlijk ook niet stilleggen. En zo vonden vraag en aanbod elkaar in no-time. We tuigden participatieplatforms op, organiseerden webinars voor tientallen tot honderden deelnemers en leidden medewerkers razendsnel op tot digitale moderator. En zo konden we onze projecten ondanks de coronacrisis verder brengen. Sterker: we konden misschien nog wel meer mensen betrekken dan ons in de analoge pre-coronatijd lukte. Verkenningen voor provincies en het Rijk, gebieds- en omgevingsvisies voor gemeenten en waterschappen, maar ook tijdens de voorbereiding en uitvoering van werkzaamheden in steden en dorpen: we kunnen niet meer om digitale participatie heen!

Maurits Schilt

PMC-leider Omgevingsrecht en Vergunningen



Leeswijzer

Gebiedsgericht werken is in onze visie de sleutel tot een optimale ruimtelijke inrichting. Stakeholders hebben een schat aan informatie over hun leefomgeving, worden steeds mondiger en de digitale ontwikkelingen bieden hen kansen om zich meer te verdiepen in projecten in hun omgeving. Door de stakeholders vroeg te betrekken en aandacht te hebben voor wensen en opgaven in het projectgebied creëren we kansen voor integrale oplossingen. Met de komst van de Omgevingswet zien we dat burgerparticipatie en gebiedsgerichte aanpak ook ingebed wordt in wetgeving. Onze aanpak voor omgevingsmanagement sluit hier mooi bij aan. In dit magazine leest u hoe wij op een interactieve, creatieve en duurzame manier invulling geven aan participatie in onze projecten.

De basis ligt bij de [klassieke bewonersavonden](#) en [keukentafelgesprekken](#) waarbij burgers geïnformeerd worden over projecten in hun omgeving. Mede door de ontstane situatie rondom corona winnen de digitale participatievormen steeds meer terrein in omgevingsland. Onze [InBeeld applicatie](#) biedt zowel burgers als 'professionele' stakeholders gelegenheid vanaf hun eigen stoel en in hun eigen tijd actief deel te nemen en mee te denken over oplossingen en wensen in het projectgebied. In het artikel [participatie in energieprojecten](#) leest u hoe wij de omgeving verbinden met het project en via een energiecoöperatie kan meebepalen waaraan revenu wordt uitgegeven.

Participatie op elk niveau en voor iedereen, zo inclusief mogelijk dat is onze doelstelling. Maar wie is iedereen dan? Onze visie hierop en de rol van een sociaaleconomische scan leest u in de column ['Inclusief participeren'](#). Zelf vind ik het mooi om te lezen hoe wij ook kinderen betrekken bij de plannen in hun wijk, waardoor ze al vroegtijdig leren dat ze zelf kunnen meebeslissen over hun eigen toekomst. Met het oog op de [omgevingsvisie](#)

hebben we een lespakket ontwikkeld voor groep 7/8 van de basisschool. In begrijpelijke taal leggen we uit waarom het belangrijk is samen na te denken over de inrichting van de ruimtes waarin we ons bewegen en waarom we ook graag hun stem horen. Kinderparticipatie hebben we ook ingezet door samen met kinderen uit de buurt een [nieuw speelpark te ontwerpen](#). De creatieve initiatieven waar mijn collega's mee komen om de juiste doelgroep te kunnen benaderen laat zich typeren door het HOHO-initiatief. Met de inzet van het mobiele kantoor de [Hop On Hop Office](#) (HOHO) op de Stenendijk bij Hasselt hebben we waardevolle inzichten verkregen voor het belevingswaardenonderzoek aldaar, doordat we ook de passanten en recreanten wisten te betrekken.

Het lezen van al deze artikelen over de rol en inzet van participatie in onze projecten maakt mij trots op ons werk. Witteveen+Bos biedt een uitgebreid scala aan middelen en technieken om de belangen en wensen van stakeholders mee te nemen en ook echt te integreren in onze ontwerpen. De juiste projectspecifieke vertaling door onze mensen zorgt dat we in projecten het verschil kunnen maken en maatschappelijke waarde kunnen toevoegen. Ben je op zoek naar een effectieve manier om de waardevolle informatie uit de omgeving op te halen en te integreren in het project? We helpen je graag. Voor nu wens ik je vooral veel leesplezier.

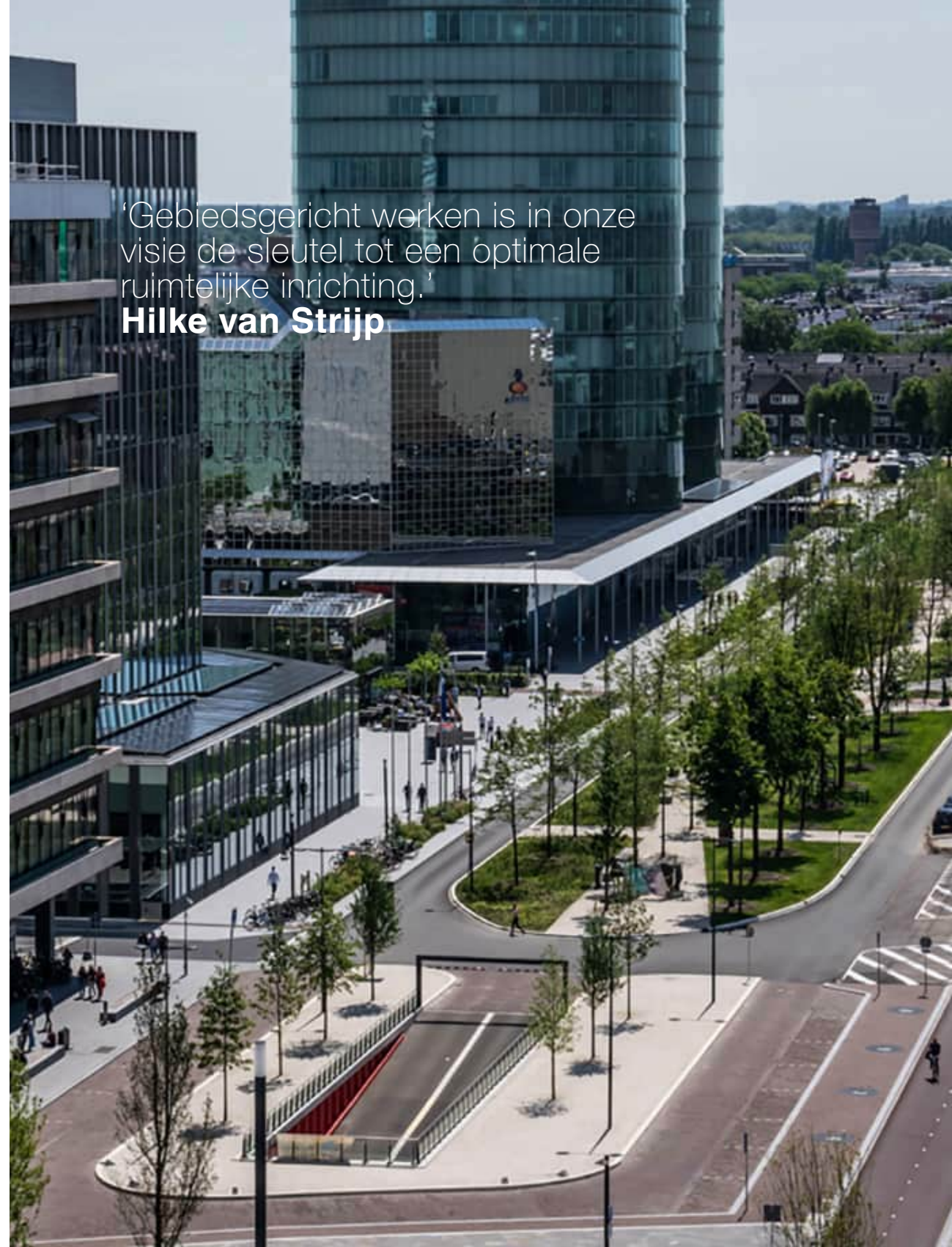
Hilke van Strijp

Groepsleider omgevingsmanagement en projectcommunicatie



'Gebiedsgericht werken is in onze visie de sleutel tot een optimale ruimtelijke inrichting.'

Hilke van Strijp

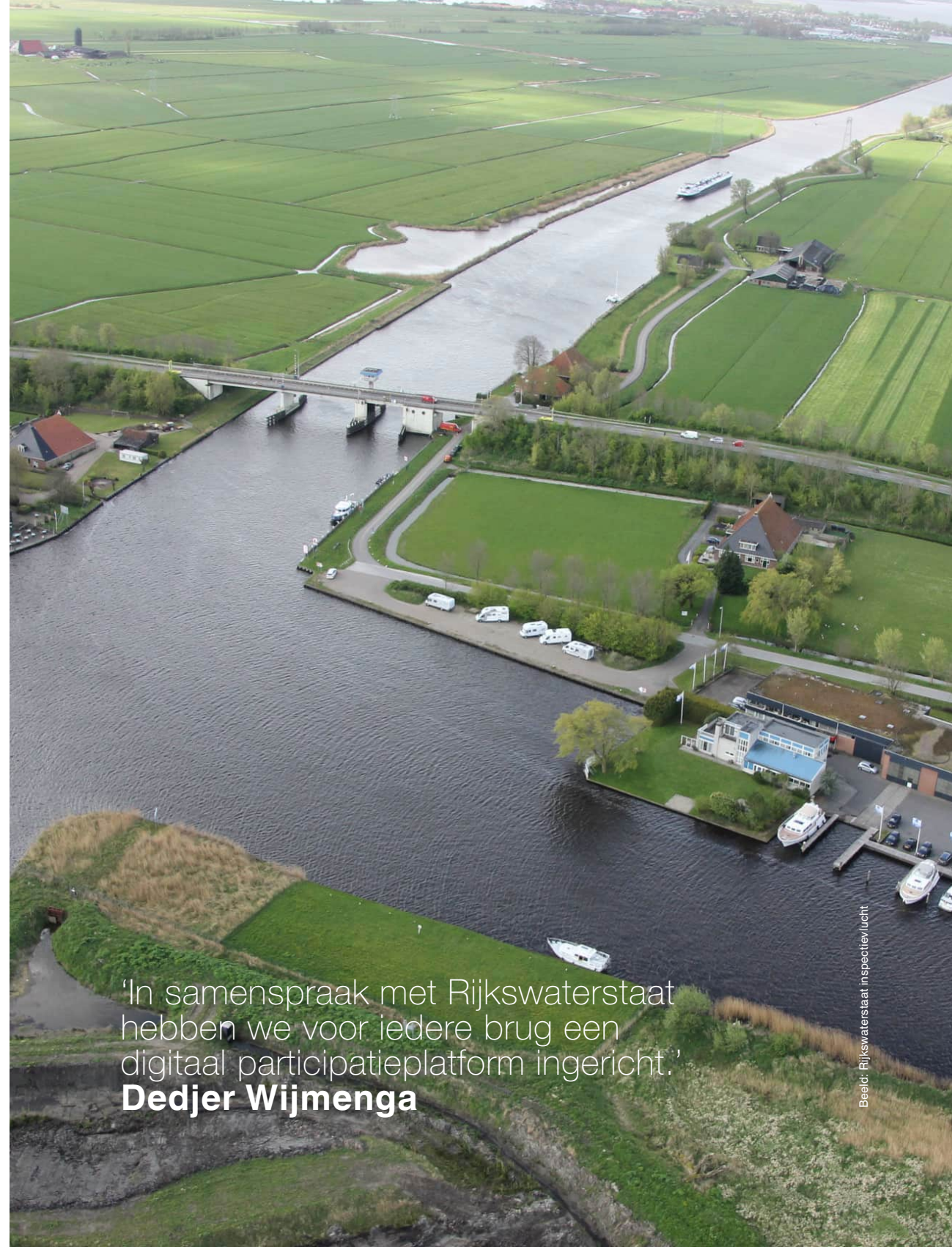


Digitale participatie

Digitale participatie

Corona als gamechanger?

Waar omgevingsparticipatie tot een jaar geleden meestal een zaak was van gebiedsbijeenkomsten op doordeweekse avonden in kleine zaaltjes, heeft corona alles veranderd. Digitale omgevingsparticipatie is niet meer weg te denken bij beleidsvorming en de voorbereiding van ruimtelijke projecten. Ervaringen uit twee projecten: Verkenning naar drie bruggen in Fryslân en Omgevingsvisie Landsmeer.



'In samenspraak met Rijkswaterstaat hebben we voor iedere brug een digitaal participatieplatform ingericht.'
Dedjer Wijmenga



Beelden: Rijkswaterstaat inspectievlicht

Verkenning bruggen in Fryslân

Dedjer Wijmenga, omgevingsmanager bij Witteveen+Bos, kan erover meepraten. Hij is als omgevingsmanager betrokken bij het project Verkenning Friese Bruggen. In opdracht van Rijkswaterstaat onderzoekt Witteveen+Bos de varianten die toepasbaar zijn bij de vervanging van drie bestaande bruggen over de Hoofdvaarweg Lemmer-Delfzijl: de bruggen Spanenburg, Oude Schouw en Uitweltingerga.

‘In februari 2020 hebben wij samen met Rijkswaterstaat Noord-Nederland nog drie omgevingsbijeenkomsten georganiseerd op locatie. In dorpshuizen en kroegen zaten we in lange rijen dicht op elkaar gepakt te luisteren naar Bert van der Meulen, de projectmanager van Rijkswaterstaat en Ernst-Jan van Dijk, onze technisch manager. Nu kan ik me dat nauwelijks nog voorstellen, zo’n grote bijeenkomst in een zaal, hoeveel zin ik er ook in zou hebben’, vertelt Wijmenga.

Een tweede serie omgevingsbijeenkomsten zou in april plaatsvinden. ‘Die konden dus niet zonder meer doorgaan’, vervolgt Wijmenga. ‘Medio maart kwam iedereen thuis te zitten en dachten we dat we het wel konden vergeten met onze ambitieuze projectplanning. We wilden voor de zomer namelijk alle kansrijke alternatieven voor de drie te vervangen bruggen in beeld hebben: wordt het een hogere brug, wordt het een aquaduct?’

Lang stilzitten bleek niet nodig, want de techniek om snel om te schakelen bleek al beschikbaar. In samenspraak met

Ellen Weerman

‘Omgevingsparticipatie heeft natuurlijk ook een belangrijke sociale functie. Al is het ons dit jaar zelfs gelukt om die sociale functie online een plek te geven.’

Rijkswaterstaat hebben we pijlsnel voor iedere brug een digitaal participatieplatform ingericht, waar iedereen die dat wilde op interactieve wijze zijn inbreng kon leveren. De basis voor dit platform hadden we als Witteveen+Bos al beschikbaar in de vorm van onze InBeeldApp, dus een paar weken later hadden we die al projectspecifiek gemaakt en on-line staan.

‘Vervolgens hebben we in juni 2020 drie online participatiebijeenkomsten georganiseerd, waar een groot deel van de mensen uit de eerste bijeenkomst opnieuw aanwezig was. We hebben hen mee kunnen nemen in de kansrijke alternatieven die we op dat moment hadden geformuleerd, en de deelnemers konden daar op reflecteren. Dit konden ze tijdens de bijeenkomst, maar ook na afloop via ons InBeeld-platform (zie www.rijkswaterstaat/friesebruggen). Met een aantal van hen is vervolgens nog een aantal persoonlijk gesprek gevoerd, deels online maar ook een aantal op locatie. Dat is onvermijdelijk bij bijvoorbeeld stakeholders bij wie een kansrijk alternatief overlapt met erf of tuin.’

Omgevingsvisie Landsmeer

Ellen Weerman, senior projectleider omgevingsvisies en omgevingsparticipatie, deed vergelijkbare ervaringen op in haar werkzaamheden voor de gemeente Landsmeer. ‘Net voor de eerste coronalockdown in maart 2020 zijn we gestart met de omgevingsvisie Landsmeer, met een proces van intensieve participatie. We hoopten toen nog dat we in het najaar van 2020 onze participatiemo-

menten gewoon live konden laten doorgaan. We wilden bijvoorbeeld generatiegesprekken organiseren met kinderen en ouderen in één zaal. De straat op om voorbijgangers te bevragen wat zij belangrijk vinden in hun woon- en leefomgeving, en op basisscholen aan groepen 7 en 8 les geven over de nieuwe omgevingsvisie.’

Het werd helemaal anders. ‘In de eerste weken waren we nog afwachtend, hoe lang zou dit duren? Wat betekent dit voor onze participatiemoment? Al gauw realiseerden we ons dat we het participatietraject volledig digitaal moesten gaan uitvoeren. Toen de knop eenmaal om was, zaten we binnen twee weken in online sessies met Mural, Zoom en waren we bezig met het opstellen van online enquêtes.’

Ellen denkt dat digitale participatie blijvend is, maar wel als onderdeel van de meer traditionele gereedschapskist. ‘We hebben gezien dat een deel van de deelnemers van trajecten voor omgevingsparticipatie, zoals de totstandkoming van omgevingsvisies of verkenningen, het fijn vinden digitaal te doen. Vanuit huis, in de eigen tijd, met alle beschikbare informatie onder de knop bereikbaar. Tegelijk is er een groep die liever naar een participatieavond toe komt. Om te praten met de initiatiefnemer, de wethouder of gewoon met elkaar. Omgevingsparticipatie heeft natuurlijk ook een belangrijke sociale functie. Al is het ons dit jaar zelfs gelukt om die sociale functie online een plek te geven. •

Column

Inclusief participeren

Abel Knipping



Het is woensdag, 8 november 2018, een druilerige novemberavond en de avond waarop ik mijn eerste bewonersavond bijwoon. Vooraf stel ik mij de drukte van jonge gezinnen, pubers en ouderen in het gemeentehuis voor. Met smart wachtend op de informatie die wij ze gaan geven over het dijkversterkingsproject in hun spreekwoordelijke achtertuin. Terug in de auto besef ik dat mijn verwachtingen niet aansloten bij de realiteit; een gemeentehuis met voornamelijk senioren. Is dit inclusief participeren? Nee. Maar wat is dat dan wel?

Als projectmedewerker dijkversterkingen werk ik van de Waddeneilanden tot Limburg aan projecten. Elk project is anders: de opgave, geografie en sociale context verschillen. Maar naast deze verschillen is er ook een constante die in alle projecten naar voren komt: de roep om participatie en om inclusiviteit.

Deze roep komt van boven (denk aan de Omgevingswet), van buiten (de stakeholders) en van binnen (vanuit het projectteam). Vanuit meerdere kanten is er de overtuiging dat inclusieve stakeholderparticipatie meerwaarde in onze projecten heeft. Het participatietraject levert vragen, zorgen en ideeën op die het project verbeteren.

Maar hoe zorgen we dat die vragen, zorgen en ideeën vanuit alle hoeken van de samenleving ons project bereiken? Hoe zorgen we voor inclusieve participatie? Wie willen we informeren? Het antwoord op die vraag is vaak: iedereen. Mooi, maar dat is onmogelijk. De vraag die we ons moeten stellen is: wie is 'iedereen' in de context van dit projectgebied? Wat kenmerkt hen? Als je dat weet kun je een vertaling maken naar hoe je ze gaat benaderen en welke middelen je gaat inzetten.

Om dit te onderzoeken maak ik in elk project een sociaaleconomische scan op basis van CBS-data. Zo krijg ik inzicht in de sociaaleconomische situatie van het projectgebied, afgezet tegen het nationaal gemiddelde. Op die manier kan ik met zekerheid de vraag beantwoorden of de bewoners van een informatieavond een representatieve afspiegeling van mijn projectgebied zijn. Als projectmedewerker krijg je daarmee niet alleen een completer beeld van de sociale context, maar kan je ook actief sturen in het omgevingsmanagement en zo de inclusiviteit van het participatieproces vergroten.

In mijn project in 2018 bleken de senioren geen representatieve afspiegeling te zijn van ons projectgebied. In onze verdere projectcommunicatie hebben we andere groepen actiever betrokken en geïnformeerd.

Participatie en inclusiviteit. Het zijn de modewoorden in ons jargon. Ik hoop dat inclusief participeren mode wordt. •

Hop On Hop Office

In het voorjaar van 2019 stond er op de Stenendijk bij Hasselt (NL) een wel heel bijzonder voertuig. Het was de Hop On Hop Office (HOHO) van Witteveen+Bos, daar tijdelijk neergezet voor een belevingswaardenonderzoek. Dit onderzoek is uitgevoerd voor het dijkversterkingsproject Stenendijk, één van de dijkversterkingsprojecten van het Waterschap Drents Overijsselse Delta (WDOD). Witteveen+Bos heeft in 2018-2019 aan de verkenningsfase van deze dijkversterking gewerkt. De Stenendijk is op zich veilig, maar kwetsbaar. Om Hasselt en omgeving ook in de toekomst te beschermen tegen overstromingen vanuit het Zwarte Water, wordt de Stenendijk versterkt.



‘De directe omgeving is bij het onderzoek betrokken met een op maat gesneden mix van communicatiemiddelen.’

Rosanne Schrijver

Kennismaking met de Stenendijk

De Stenendijk beschermt Hasselt en het achterland voor het Zwarte Water. Voordat de Afsluitdijk werd aangelegd, had het Zwarte Water een open verbinding met de Zuiderzee. Om deze reden zijn er al sinds de middeleeuwen dijken aangelegd en daar is de Stenendijk er een van. Op kaarten uit de 16e eeuw is voor het eerst de weg die over de ruim 1 kilometer lange Stenendijk loopt zichtbaar. Verschillende landeigenaren waren verantwoordelijk voor het onderhoud van de dijkvakken die hun achtergelegen land moesten beschermen. Dit werd bijgehouden in dijkboeken. In het begin werd de dijk vooral als plankendijk beschreven, maar na een plaag paalwormen is het hout vervangen door steen. De stenen muur - die steeds hoger opgemetseld werd - fungeerde als waterkering. De dijk heeft op deze manier het gevarieerde beeld gekregen dat zo kenmerkend is. Op sommige plekken is er zelfs metselwerk te vinden dat dateert uit de 16e eeuw.

In 1975 is de Stenendijk, die inmiddels de laatste behouden stenen zeevering is, aangewezen als rijksmonument. De cultuurhistorische waarde is goed zichtbaar in de muren, die staan voor de diverse dijkvakken die verschillen in karakter en materiaalgebruik. Dat het onderhoud zichtbaar werd gedaan door verschillende landeigenaren was niet ongebruikelijk, maar het is zeer uniek dat dit in het huidige landschap nog terug te zien is.

Het belevingswaardenonderzoek

De opdracht aan de landschapsarchitecten van Witteveen+Bos was om de waarde van de dijk vast te leggen in een Ruimtelijk Kwaliteitskader. In dit Ruimtelijk Kwaliteitskader zijn vijf kernkwaliteiten geïdentificeerd die de bijzondere kwaliteit van de Stenendijk beschrijven. Dit kader geeft ontwerp-principes en aanknopingspunten om de dijkversterking zo goed mogelijk ruimtelijk in te passen.



De verschillende dijkvakken zijn op deze afbeelding goed zichtbaar. Ook zie je hier de HOHO staan.

Om deze kwaliteiten van de dijk te bepalen, zijn diverse conditionerende onderzoeken uitgevoerd, gesprekken met experts gevoerd (Rijksdienst voor Cultureel Erfgoed, provinciaal kwaliteitsteam) en is een belevingswaardenonderzoek uitgevoerd. Met het belevingswaardenonderzoek zijn de meer subjectieve waarden van de dijk vastgelegd. De directe omgeving is bij het onderzoek betrokken met een op maat gesneden mix van communicatiemiddelen zoals online enquêtes, keukentafelgesprekken, inloop- en schetsavonden en de inzet van ons mobiele kantoor, de HOHO. •

Meer weten over dit project? Check dan de website: <https://www.witteveenbos.com/nl/projecten/de-stenendijk-bij-hasselt-ruimtelijk-kwaliteitskader/>

Landschapsarchitect Rosanne Schrijver was een van de gebruikers van de HOHO. Hoe is dat haar bevallen?

Hop On Hop Office, wat een leuke naam! Is de bus al in meerdere projecten ingezet?

Zeker weten! De bus wordt jaarlijks voor een periode van drie tot vier maanden ingezet voor verschillende projecten op diverse locaties.

Welke faciliteiten biedt de HOHO?

Er is een werkplek voor ongeveer vier personen, een whiteboard, een groot scherm voor bijvoorbeeld presentaties en een whiteboard. Ook vind je er een koffiezetapparaat en een waterkoker. Er zijn ook twee uitklaptafels aanwezig die buiten neergezet kunnen worden. In de HOHO heb je alles bij elkaar. Je hebt bij slecht weer bovendien meteen een droge plek. Het is een officiële werkruimte.

Waarom vond je de HOHO geschikt voor de Stenendijk?

De Stenendijk wordt door veel verschillende groepen ervaren en beleefd. Zo staan er op de dijk zes woningen en is de dijk onderdeel van een fietsknooppuntenroute. Daarnaast gaan veel scholieren per fiets over de dijk naar Zwolle toe. Voor de uitvoering van het belevingswaardeonderzoek wilden we graag weten hoe de dijk wordt ervaren. Daarvoor wilden we de mening vangen van een representatieve groep passanten. De HOHO was hiervoor een hele mooie optie! De HOHO zorgt ervoor dat je duidelijk zichtbaar bent en is zowel bij goede als slechte weersomstandigheden geschikt. Zo kan je passanten wat te drinken aanbieden en biedt de overkapping zowel schuil- als schaduwmogelijkheden.

Wanneer hebben jullie de HOHO ingezet en waarom?

Wanneer tref je de meeste mensen op een dijk die zo divers wordt gebruikt? Dan kom je al snel uit in de vakantie. Dan gaat men eropuit. Samen met WDOD hebben we gekozen om in de meivakantie twee dagen met de bus de dijk op te gaan. We stonden op het midden van de dijk, dus als passant zag je ons al van ver staan en zagen wij mensen al van verre aankomen om te vragen of ze mee wilden werken aan ons onderzoek.

Welke informatie haalden jullie op de in HOHO?

Met de HOHO konden wij een belangrijk deel van ons belevingswaardenonderzoek uitvoeren. We hadden van tevoren voor bewoners een digitale, beeldende enquête uitgezet waarin zij konden kiezen uit verschillende zelfgemaakte foto's van het gebied. Ze konden bijvoorbeeld selecteren wat zij van het landschap en de dijk waarden in de huidige situatie. Dezelfde beelden uit de digitale enquête hebben we afgedrukt en geplastificeerd. De passanten mochten in de bus een selectie maken van de foto's. Zo konden we de informatie uit de enquête aanvullen met informatie opgehaald met de HOHO en zo de mening en beleving van een brede groep vangen. Daarnaast hadden we een grote kaart van het plangebied opgehangen. De passanten mochten daarop een sticker plakken op de mooiste plek op de dijk, zoals zij dat tijdens hun tocht hadden ervaren. Daarvan hebben we een 'warmtekaart' gemaakt, waarop de mooiste plekken oplichtten. Zo is



Passanten konden door middel van stickers aangeven wat zij nou écht de mooiste plek op de dijk vonden.

inzichtelijk gemaakt welke locaties op de dijk de meeste waardering krijgen. De uitkomsten van het belevingswaardenonderzoek zijn verwerkt in het Ruimtelijk Kwaliteitskader voor de Stenendijk.

Haalden jullie ook verbeterpunten voor de Stenendijk op?

Jazeker. We stelden passanten drie vragen. Allereerst hun waardering over de huidige situatie inclusief de mooiste plek op de dijk. Ook vroegen we wat zij in de toekomst willen handhaven en tot slot wat er volgens hen in de toekomst moest worden aangepakt. Daar mochten ze ook een afbeelding bij kiezen. Het ging om passanten, niet iedereen heeft lang de tijd en men wil ook de fietstocht of wandeling weer vervolgen. Met enkel deze drie vragen hielden we de fietsers ook weer niet te lang op. We wilden vooral zoveel mogelijk mensen spreken en zo concreet mogelijke vragen stellen. Wanneer dit uitnodigde tot een langer gesprek, werd deze aan tafel in de HOHO gevoerd.

Hoe reageerden passanten op de HOHO?

Het nieuws van de komst van de HOHO verspreidde zich snel. Er staat opeens een bus midden op de dijk en dat brengt bedrijvigheid met zich mee.

Mensen lieten spontaan de hond uit of kwamen met de burens langs om te kijken wat we aan het doen waren. De mensen die langskwamen waren heel nieuwsgierig waar wij mee bezig waren. Ook wilden ze graag hun inbreng leveren. Er werkten heel diverse mensen mee aan het belevingsonderzoek, van jong tot oud. Zo kwam er een groepje jongeren langs, afkomstig uit Twente. Zij gingen per fiets

op vakantie naar de Waddeneilanden en kwamen onderweg op de Stenendijk de HOHO tegen. Zij wilden ook graag meedenken. Doordat we een heel diverse groep benaderden, droeg dat goed bij aan het belevingswaardenonderzoek. Het brengt goed in kaart hoe zij de dijk en het omliggende landschap waarderen.

Welk moment is jou verder bijgebleven?

Op een gegeven moment kwam er een man met een bundel papieren onder zijn arm aanlopen. Hij was aangesloten bij een erfgoedvereniging en legde zijn papieren uit in het kantoor van de HOHO. Hij had hele mooie foto's van de dijk uit het verleden bij zich en had leuke anekdotes te vertellen. Ook wist hij veel waardevolle informatie te geven over de constructies in de dijk, die tot dan toe voor ons een raadsel waren. Dat vond ik één van de leukste momenten. Temeer omdat zijn inbreng bijgedragen heeft aan de kwalitatieve oplossing die wij voor de dijkversterking hebben geadviseerd. Het was een erg interessant gesprek. Voor mij was dit de bevestiging van de toegevoegde waarde van de HOHO: mensen vinden het nog altijd fijn om op een persoonlijke manier gepassioneerd hun verhaal te delen.

Zou je de HOHO inzetten in een nieuw project?

Ik zou dat zeker doen! Je zit echt op locatie, midden in het gebied van je project met de mensen om wie het gaat dicht om je heen. Ik vond het vooral bij dit onderzoek erg waardevol. Als je mensen wilt spreken die je op een andere manier niet te spreken krijgt, is dit echt super. Het maakt niet uit of je in de stad staat of in de natuur, je bent zeker vindbaar. Je spreekt heel veel verschillende mensen.

Daarnaast maakt de HOHO het mogelijk om het projectgebied als projectteam zelf te ervaren. Via Google Maps en een verkennend bezoek zou je de dijk nooit op de manier ervaren zoals wij met de HOHO hebben gedaan. Je wilt daar echt staan, de wind door je haren voelen en de geluiden om je heen horen. Je hoort zo veel meer nieuwe dingen en je bent dichterbij de plek, letterlijk en figuurlijk. •



Sinds de zomer van 2020 werkt Witteveen+Bos aan de gebiedsvisie voor de Dorschkamp, een bijzonder gebied in de gemeente Wageningen. De Dorschkamp wordt gekenmerkt door een grote diversiteit aan landschappelijke en ecologische kernkwaliteiten. Zo komen in dit gebied onder andere de boommarter, ringelslang en de das voor. Het gebied is gelegen in de bosrand op de Wageningse Eng en wordt gekenmerkt door hoogteverschillen en een rijke cultuurhistorie. Het gebied is door de jaren heen zeer divers gebruikt en zal in de toekomst worden ontwikkeld tot een bijzondere woningbouwlocatie waarbij de kernkwaliteiten het uitgangspunt vormen en ook duurzaamheid hoog in het vaandel staat. Al met al is de Dorschkamp een unieke locatie en dit komt ook in de aanpak van het proces terug.

De eerste kennismaking tussen het projectteam van gemeente Wageningen en Witteveen+Bos vond plaats tijdens de project startup (PSU). Tijdens de PSU waren we te gast op het Wagenings Wijngoed: een inspirerende omgeving middenin het plangebied, wat zorgde voor een vliegende start. Het doel van de PSU is om elkaar beter te leren kennen, zodat we elkaar ook in het verdere proces goed weten te vinden. Na een korte introductie door beide projectleiders en een doorkijk op het project was het tijd om samen aan de slag te gaan met een fotowandeling. De deelnemers werden opgedeeld in groepen

met verschillende expertises, zoals stedenbouw, landschap en ecologie. De Dorschkamp is een zeer veelzijdig gebied en soms zeggen beelden meer dan woorden. Daarom gingen de projectteamleden het gebied in met de opdracht om vijf tot zeven foto's te maken van locaties die de betreffende groep belangrijk of mooi vindt in het gebied. De gemaakte foto's werden tijdens de wandeling verstuurd naar het team van Witteveen+Bos. Wij printten deze foto's vervolgens op locatie uit met behulp van een pocketprinter.

Bij terugkomst van de wandeling kreeg elke groep een vel wit papier, stiften en lijm om de gemaakte foto's op het vel te bevestigen en verder vorm te geven. Vervolgens presenteerde iedere groep de gemaakte foto's aan de hand van een korte pitch. Daarbij vertelde zij waarom zij deze foto's hadden gemaakt en waarom deze foto's zo kenmerkend zijn voor de Dorschkamp.

De fotowandeling leidde tot verrassende resultaten en het bood een nieuwe blik op het gebied. Wat de één misschien niet direct was opgevallen, werd onder de aandacht gebracht door een andere groep. Doordat de gemaakte foto's direct beschikbaar waren, leverde dat ook een tastbaar resultaat op. De sfeer tijdens de PSU was ontspannen. De Dorschkamp is een prachtig gebied en tijdens de PSU werden ook al belangrijke punten geïdentificeerd die bij het opstellen van de randvoorwaarden voor het gebied zeker moeten terugkomen. •

InBeeld

De kracht van digitale participatie

Projecten in de ruimtelijke leefomgeving hebben gevolgen voor bewoners, natuur en economie. Daarom is het belangrijk om alle belanghebbenden mee te nemen in het proces. Witteveen+Bos doet dit op verschillende manieren. Een van de mogelijkheden is InBeeld: dit is een digitale applicatie, ontwikkeld door Witteveen+Bos.

Met InBeeld kan in korte tijd veel worden opgehaald.



‘Met InBeeld bereiken we een bredere groep mensen, waardoor we betere input krijgen voor onze projecten.’

Sanne Ruiter

Participatieplatform

InBeeld is een online platform en heeft laagdrempelige participatie als doel. In slechts enkele muisklikken is de online participatieomgeving voor een project gemaakt. Met InBeeld wordt alle feedback eenvoudig en snel verzameld in één centraal systeem. Zo staat de verzamelde input nooit meer opgeslagen op verschillende plekken. Zowel bewoners als professionals kunnen InBeeld gebruiken.

InBeeld voor bewoners

Bewoners kunnen via InBeeld een eigen initiatief starten en dit afstemmen met de burens of andere betrokkenen. Zo kunnen zij het draagvlak vergroten voordat de gemeente over het initiatief wordt geïnformeerd. Wij geloven in de kracht van de community. Daarom is InBeeld gratis voor particulieren die een idee voor de openbare ruimte hebben.

InBeeld voor professionals

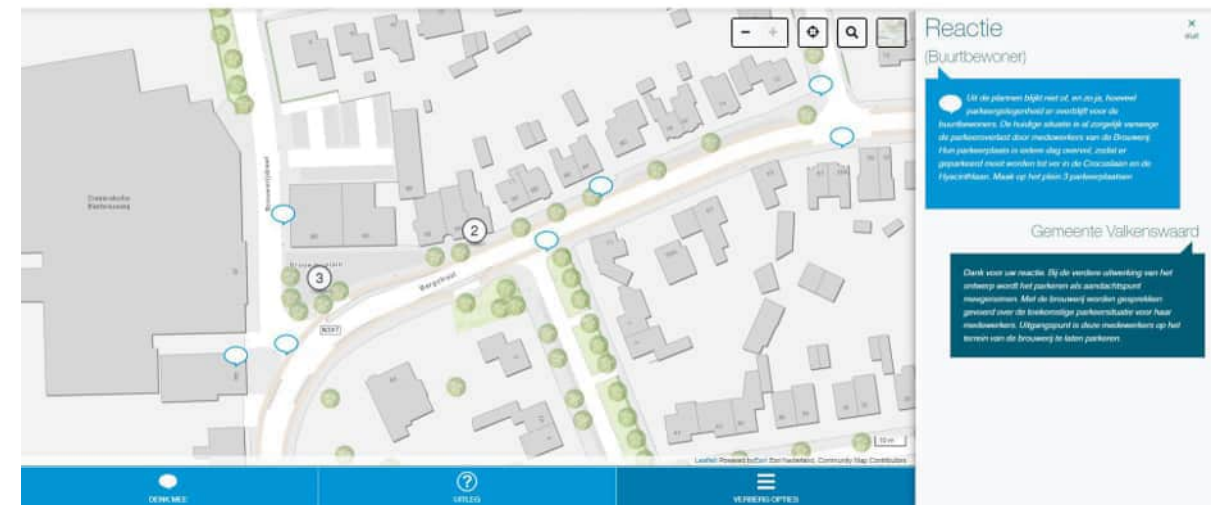
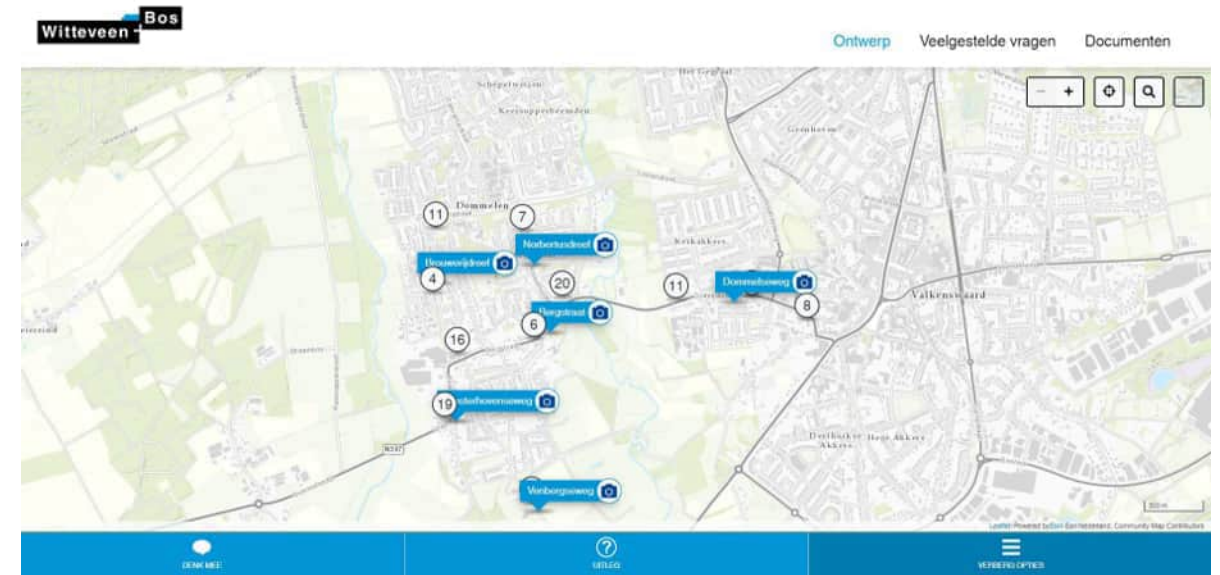
InBeeld is ook heel geschikt voor professionals. In de afgelopen jaren is de omgevingsparticipatie van verschillende ruimtelijke projecten ondersteund met InBeeld. In deze projecten zijn aantoonbaar meer reacties verzameld dan via analoge participatiekanalen. Het platform kan worden ingezet voor verschillende doeleinden én binnen verschillende projecten. Bijvoorbeeld de herinrichting van een weg. Op het platform geeft de initiatiefnemer een toelichting op het project of het idee. Vervolgens worden belanghebbenden in staat gesteld om op een kaart hun zorgen en suggesties te delen. Via het platform kan een initiatiefnemer reageren op de reacties. Dit zorgt ervoor dat de suggesties en antwoorden voor iedereen transparant en inzichtelijk zijn. Bovendien bevordert dit de discussie. De belanghebbende kan op

ieder moment van de dag feedback geven vanachter de computer of een ander device. Zo wordt er draagvlak gecreëerd voor het project én een grotere groep belanghebbenden bereikt. Bovendien vermindert het de risico's tijdens alle fasen van het project, omdat belanghebbenden op een positieve manier worden betrokken. Initiatiefnemers zijn snel op de hoogte bij eventuele problemen en kunnen hier direct op anticiperen.

Nadat, of zelfs tijdens dat de reacties binnenkomen, wordt het ontwerp met het team besproken. Er kan eenvoudig worden geanalyseerd welke reacties er zijn binnengekomen op InBeeld. De analyse kan worden doorgezet naar definitieve plannen en ontwerpen. InBeeld is zowel voor de gebruiker als de beheerder een gebruiksvriendelijk platform. Het platform is erop gericht om participatie makkelijker én leuker te maken. Dit maakt het (soms ingewikkelde participatieproces) een stuk toegankelijker.

Diverse opdrachtgevers hebben het platform succesvol ingezet in Nederland en België. Rijkswaterstaat en de gemeenten Haarlem, Valkenswaard en Mene zijn voorbeelden van opdrachtgevers. Bekijk bijvoorbeeld hoe het platform is ingezet in de gemeente Mene op de website <https://www.inbeeld.app/succesverhalen/mene>.

Bent u enthousiast geworden en/of wilt u meer weten over hoe InBeeld in uw project kan bijdragen? We nemen graag de tijd om samen met u naar de mogelijkheden te kijken. Veel informatie is op de site [inbeeld.app](https://www.inbeeld.app) terug te vinden. Dit is ook de plek waar u zelf een (klein) project kan aanmaken en InBeeld kan ervaren. •



‘De combinatie van een informatieavond en InBeeld maakt dat het voor bewoners ook mogelijk is om het ontwerp na de toelichting nog eens rustig te bekijken en er op te reageren.’

Sanne Ruiter

Participatie in energie- projecten

Anna Pek is adviseur energietransitie en maakt beleid en participatieplannen voor hernieuwbare energieprojecten als zonneparken, de warmtetransitie en de regionale energiestrategieën. Projecten participatief vormgeven is haar specialiteit en daar vertelt ze graag meer over!



‘Uiteindelijk wil je een gedragen energietransitie, waar een groot deel van de stakeholders achter staat.’

Anna Pek

Interview

Waarom is participatie binnen energieprojecten belangrijk?

Juist bij grote ontwikkelingen als duurzame energie moet de omgeving beter betrokken worden, want het heeft een grote invloed op de leefomgeving. Bij participatie in energieprojecten laten we verschillende stakeholders meedenken over zowel het ontwerp als een financieel aandeel. Participatie binnen energieprojecten gebeurt gelukkig steeds vaker. Iedereen wil tenslotte een gedragen energietransitie, waar een groot deel van de stakeholders achter staat. Wij willen dat inwoners naast lasten ook lusten ervaren. Dat maakt energieprojecten voor herhaling vatbaar. Dat is het doel.

Welke vormen van participatie bestaan er binnen energieprojecten?

Wij maken onderscheid tussen procesparticipatie en financiële participatie. De procesparticipatie gaat onder meer over het vormgeven van bijvoorbeeld een zonnepark en de manier waarop stakeholders betrokken wensen te worden. Financiële participatie gaat erover dat stakeholders de mogelijkheid wordt geboden om ook financieel deel te nemen aan de ontwikkeling van het zonnepark. Maar het gaat ook over het beter verdelen van de lusten en de lasten op andere manieren, bijvoorbeeld middels een gebiedsfonds.

Hoe kom je tot de meest geschikte aanpak met betrekking tot participatie binnen een energieproject?

Elk gebied en elk project is anders. Daarom moet er altijd worden gekeken welke stakeholders aanwezig zijn. Soms is een klankbordgroep of energiecoöperatie erg actief en kan deze helpen bij de organisatie, soms moet dit nog opgestart worden. Maatwerk is voor elk project van belang.

Witteveen+Bos kiest voor een andere aanpak bij het betrekken van stakeholders in energieprojecten. Kan je daar meer over vertellen?

Vanuit ons doel om maatschappelijk verantwoord te ondernemen ontstond de wens om ook maatschappelijk verantwoord te ontwikkelen. Wij betrekken belanghebbenden zo vroeg mogelijk in het proces. Dat is ons uitgangspunt. Onze eerste stap is dat de ontwikkelaar de haalbaarheid en wenselijkheid van het park nader verkent in de omgeving. We helpen ontwikkelaars met een principeverzoek (voor de vergunningaanvraag) voor het college van B&W. Daarnaast helpen we gemeentes met het toetsen van plannen. Ook stellen we een participatieplan op. Zo is het voor gemeente en omgeving duidelijk wat je kan verwachten van participatie bij onze projecten. Zodra het verzoek is ingediend, kijken we samen met de provincie en netbeheerder of de locatie van het verzoek geschikt is en of er wel voldoende netcapaciteit beschikbaar is. Dan betrekken we verschillende stakeholders in de procesparticipatie en in financiële participatie. Voordat de omgevingsvergunning wordt ingediend, is er dus al veel met de omgeving besproken. Onze ervaring is dat dit weerstand voorkomt tijdens de bezwaarprocedure.

Hoe richten jullie de procesparticipatie in?

Het kan beginnen met een grotere bijeenkomst waarbij we de verschillende stakeholders in de buurt aanschrijven. Tijdens het eerste deel van de avond wordt het plan en proces uitgelegd en wordt het voor de stakeholders duidelijk waar zij wel of geen invloed op kunnen hebben. Ik ben voorstander van processen waarin deelnemers een gelijk kennisniveau hebben. Dus dat er vanuit de overheid gedaan wordt aan kennisdeling. Tijdens het tweede deel van de avond nodigen



we de stakeholders uit om mee te denken over de landschappelijke inpassing en de wijze van participatie. Zij mogen zelf meedenken over de manier van participatie. We vragen op welke manier zij beter willen worden van de ontwikkeling. Er wordt tijdens deze avond ook gevraagd om een vertegenwoordiging van de deelnemers die gedurende het verdere proces nauwer betrokken wil zijn. Dat kan bijvoorbeeld een energiecoöperatie of klankbordgroep zijn. Vervolgens gaan we verder met maatwerkgesprekken. In deze gesprekken wordt gesproken over de landschappelijke inrichting en over hoe omwonenden en andere stakeholders kunnen meeprofiten van de ontwikkeling. We geven deze avond vorm aan de hand van ontwerpateliers. Er worden grote kaarten op tafel neergelegd waarop mensen kunnen schrijven en tekenen. In de ontwerpateliers maken we keuzes op het gebied van bijvoorbeeld de landschappelijke inpassing. We kunnen hierbij de 'energy game' inzetten. Dit doen we tevens bij beleidsontwikkeling. En uiteraard kan dit ook online.

Warmtetransitie Centrum Groningen

Om de warmtetransitie in Groningen te versnellen, wordt het Warmtetransitie Centrum Groningen (WTCG) opgezet. Samen met Procap, Econnetic en E&E advies gaat Witteveen+Bos in het WTCG aan de slag. Vanuit het WTCG werken we met Groninger gemeenten, provincie Groningen en diverse partners samen aan de warmtetransitie in de provincie Groningen. Het centrum wil de lokale warmtetransitie versnellen door op regionaal niveau samen te werken. We adviseren en begeleiden gemeenten bij de warmtetransitie. De kerntaken van Witteveen+Bos in het centrum zijn techniek en participatie. Participatie in de warmtetransitie is de afgelopen tijd steeds belangrijker geworden. Bewoners willen meedenken met de visie van hun gemeente en de plannen in hun wijk. Wij hopen gemeenten verder te kunnen helpen met de energietransitie.

Hoe richten jullie de financiële participatie in?

We zien steeds vaker de wens van gemeenten voorbij komen om lokaal eigendom in te richten, zowel in beleid als in projecten. Vanuit Witteveen+Bos vinden we dit een goede ontwikkeling en we spelen hierop in middels onze kennis en drijfveren. We gaan met de stakeholders in gesprek hoe zij ook op financieel vlak van de ontwikkeling kunnen profiteren. Dat kan bijvoorbeeld in de vorm van lokaal eigendom of een gebiedsfonds. In eerste instantie zetten we in op (50%) lokaal eigendom. Maar er zijn ook andere mogelijkheden, zoals een gebiedsfonds. We vragen ze ook om na te denken over wat zij met de vrijgekomen gelden zouden doen, denk aan de verduurzaming van het buurthuis. We vinden het uiteindelijk belangrijk dat de omgeving zich verbonden voelt met het project, we zoeken samen naar hoe dit in te richten.

'Ik ben voorstander van processen waarin deelnemers een gelijk kennisniveau hebben.'

Anna Pek

Kunnen de omwonenden zelf bepalen waaraan de financiële opbrengst wordt uitgegeven?

Dat kan! Vaak wordt een energiecoöperatie opgericht en wordt een zonnepark samen ontwikkeld met een ontwikkelaar. Dat is wel het ideale beeld en gebeurt nog niet overal, maar een deel van het revenu komt dan bij de lokale omgeving terecht. Soms stellen gemeenten eisen waaraan het revenu mag worden uitgegeven, denk aan uitgaven op het gebied van duurzaamheid, leefbaarheid en biodiversiteit. Dat kan je breed insteken. Leefbaarheid kan bijvoorbeeld ook gaan om het buurthuis, een sportveld of een speeltuin.

Wat doen jullie met de input van de stakeholders?

De input van de stakeholders nemen wij zorgvuldig mee. Er vinden ook nog enkele kleinere bijeenkomsten plaats om het plan verder te ontwikkelen. Het resultaat is een conceptplan. Dit conceptplan wordt tijdens een grote informatieavond besproken. Iedereen kan daaraan deelnemen en meedenken. Het concept wordt vervolgens verder aangescherpt. Na deze bijeenkomst wordt er een anterieure overeenkomst gesloten, dit is een juridisch bindende overeenkomst tussen een gemeente en bijvoorbeeld een ontwikkelaar. Hierin wordt de financiële participatie opgenomen. Daarna kan de omgevingsvergunning ingediend worden.

Waarom ben je bij Witteveen+Bos aan het juiste adres voor energieprojecten?

Wij nemen stakeholders zorgvuldig mee in het proces en laten hen meedenken over onder andere de wijze van participatie en landschappelijke inpassing. Daarnaast heeft Witteveen+Bos een veel kennis over financiële participatie. Financiële participatie gaat er in de basis om dat een deel van de winsten van de ontwikkeling terecht komt in het gebied. Ook bij de regionale energiestrategie speelt de vraag hoe je participatie kan borgen in beleid. Bij Witteveen+Bos zijn we daar goed in. We hebben projectervaring in lokaal eigendom met ontwikkelaars en welke gelden de omgeving eventueel kan vragen. Er komen vaak substantiële bedragen in het fonds waar de omgeving echt wat mee kan. Voor vragen met betrekking tot de juridische afdwingbaarheid, de verankering in beleid, de borging dat de gelden goed besteed worden en de koppeling met de Omgevingswet kan je bij Witteveen+Bos terecht. •

Ontwerp voor een nieuw speelpark

Kinderen zijn een belangrijke doelgroep bij het ontwerpen van een nieuwe speelplek. W+B ging in opdracht van gemeente Haarlem aan de slag met het ontwerponderzoek en het schetsontwerp van het speelplein Voortingplantsoen. En wie kan je beter betrekken bij het ontwerp van een speelplein dan de kinderen zelf? Het ruimtelijk ontwerp kwam dan ook tot stand met de vertegenwoordigers en kinderen van de buurt.

Kinderen van de school uit de buurt maakten in een eerdere fase al hun ideeën kenbaar met maquettes van hun droomplein. Dit project leende zich bij uitstek om kinderen te laten meedenken over hun nieuwe speelomgeving. In samenwerking met de begeleider van de kindervijraad werd een middag georganiseerd die bestond uit een klein stukje theorie over 'democratie', gevolgd door een interactieve sessie over spelen en speeltoestellen. Hierdoor leerden de kinderen dat ze mee kunnen beslissen over hun eigen toekomst(ige speelplein).

In de interactieve sessie bespraken de kinderen in groepsverband wat leuk en minder leuk is aan het huidige plein. De kinderen noemden referentievoorbeelden van andere pleinen in hun leefomgeving waar zij graag naartoe gaan. Dit vormt voor ontwerpers goede aanknopingspunten voor de invulling van het nieuwe Voortingplantsoen. Ook hebben we gevraagd welke speeltoestellen ze graag terug zien op het plein. Vervolgens werd op democratische wijze (turven) de top 3 geselecteerd.

In de tweede helft van de interactieve sessies keken de kinderen in tweetallen naar een catalogus met verschillende speelmogelijkheden voor drie leeftijdscategorieën. We legden ze uit dat ze hun oudere of jongere broertje of zusje in gedachten moeten hou-

den als ze de speelmogelijkheden voor de allerkleinsten en oudere kinderen beoordelen. De kinderen vertelden waarom ze een bepaald type toestel 'stom' of 'saaï' vinden. Dit schreven ze ook bij de catalogus, de toelichting bevat immers waardevolle informatie. Daarmee hoeft de uiteindelijke keuze voor de speeltoestellen niet overeen te komen met de afbeelding, maar zijn het de onderdelen en materialisering die er écht toe doen.

Het resultaat van het participatietraject is het ontwerp van een nieuw speelpark waarbij rekening is gehouden met jong en oud. Dit ontwerp is teruggekoppeld aan de kinderen met een korte presentatie. Het ontwerp werd getoetst door de kinderen te laten bedenken wat ze allemaal op het plein zouden kunnen. Deze tweede sessie gaf nog aanvullende inzichten en input voor het definitieve ontwerp. •



Column

Keukentafel- gesprekken

Sanne Ruiters

Na ongeveer 1,5 jaar verkenning was het in 2018 tijd om concreet te worden. Hoe ging de dijkversterking aan de noordzijde van de Waal eruitzien? Op deze vraag gaven we antwoord tijdens de keukentafelgesprekken in het najaar van 2018. We bezochten circa 80 woningen langs de dijk en bespraken het dijkontwerp met de bewoners. We vroegen hen te reageren op het ontwerp, maar waren ook op zoek naar detailleringwensen. Zo ook bij een van de oudste bewoners langs de dijk. Mijn collega en ik kwamen binnen in een woonkamer en mochten plaatsnemen aan de eettafel. Op het dikke wollen tafelkleed stond de koffie klaar en voor iedereen een schoteltje met daarop een krentenbol met roomboter.

We hadden het gesprek goed voorbereid, de woning stond relatief ver van de dijk, de ingreep was beperkt dus we konden mevrouw al snel geruststellen. Hoewel dat eigenlijk niet nodig was, want deze mevrouw had in haar leven al drie dijkversterkingen meegemaakt en maakte zich niet zoveel zorgen. Ze gaf zelfs toe dat ze het wel leuk vond dat er deze keer twee jongedames langs kwamen om te vertellen hoe de dijk eruit kwam te zien. We voelden ons vereerd. Ze vertelde ons hoe haar perceel er vroeger uitzag en dat met elke dijkversterking al een strookje van haar tuin was weggenomen. Vroeger stonden er veel bomen in haar tuin, er stond er nu nog één, of we die toch wel konden laten staan. Gelukkig viel deze boom precies buiten het ruimtebeslag van het dijkontwerp. We vroegen haar wat ze nog meer van belang vond voor deze dijkversterking. Dat was toch wel de lantaarnpaal die op de dijk stond. De lantaarnpaal gaf haar een gevoel van veiligheid, ze woonde alleen en zo kon ze toch nog een beetje in de gaten houden wat er 's avonds gebeurde.

Het behoud van de lantaarnpaal werd ingevoerd als klantwens in ons klanteissysteem. In een overleg met de gemeente over het wegmeubilair popte deze wens weer op. De gemeenteambtenaar met wie we spraken was zich er niet van bewust dat, ogenschijnlijk in het midden van niets, deze lantaarnpaal er nog stond. Maar er werd afgesproken dat alles wat er nu is, terugkomt. Als omgevingsadviseur adviseer ik in samenspraak met mijn technische collega's het managementteam om deze eis te honoreren. Het managementteam nam ons advies over, waardoor de klantwens vertaling kreeg in een systeemeis. Daarmee hebben we geborgd dat de lantaarnpaal onderdeel is van het ontwerp en kan mevrouw ook na het uitvoeren van de dijkversterking goed in de gaten houden wat er buiten gebeurt. •

Beeld: Waterschap Rivierland

Participatie- middelen bij omgevings- visies



De Omgevingswet treedt naar verwachting per 1 juli 2022 in werking. De Omgevingswet bundelt de regels voor ruimte, wonen, infrastructuur, milieu, natuur en water. Daarmee vormt de wet de basis voor de samenhangende benadering van de fysieke leefomgeving. Binnen de Omgevingswet vallen zes kerninstrumenten. Een van deze instrumenten is de omgevingsvisie. Zowel de Rijksoverheid als provincies en gemeenten stellen er een op. De omgevingsvisie is een strategische en integrale visie voor de lange termijn. In de visie worden de doelen en ambities voor de fysieke leefomgeving beschreven. De omgevingsvisie gaat in op de samenhang tussen de verschillende onderdelen van de fysieke leefomgeving (zoals gezondheid, energietransitie en natuur) en biedt de kans om het fysieke en sociale domein beter met elkaar te verbinden. Op grond van de Omgevingswet geldt specifiek voor de omgevingsvisie een motiveringsplicht voor participatie. Hoe zijn belanghebbenden betrokken, en wat is er met de opgehaalde input gedaan?

Participatie is een dynamisch component. Niemand kent een projectgebied zo goed kennen als de belanghebbenden. De input uit participatiesessies is dan ook waardevolle informatie die ons een stapje verder brengt naar de visie voor de toekomst. Omgekeerd wordt de belanghebbende zo ook aan het denken gezet over de toekomst van de woonplaats. Zo antwoordde een bewoner op een vraag uit de enquête die ging over de droom voor de gemeente in 2040 het volgende: 'Dank voor deze vraag, zo zit ik op donderdagochtend met een kopje koffie toch even te dromen over de toekomst van mijn gemeente'. Witteveen+Bos zet in visietrajecten in op diverse participatiemiddelen. Het doel is om een zo breed mogelijke doelgroep aan te spreken.

Omgevingsvisie

De enquête

De enquête is onder andere ingezet voor de omgevingsvisies van Oostzaan en Wormerland. Het doel was om meer te weten te komen over de kernwaarden en ambities van de bewoners. Welke locatie of plek wordt als meest karakteristiek gezien, en waar kan nog iets aan verbeteren? Wat is het droombeeld voor de gemeente? Door in gesprek te gaan, komt het verhaal achter het antwoord aan bod. Tijdens de enquête in Oostzaan en Wormerland raakten we bijvoorbeeld in een boeiend gesprek met een stel dat hun hele leven in Oostzaan had gewoond. Zij konden heel precies vertellen wat er in de afgelopen zestig jaar aan de leefomgeving was veranderd. Ze wisten veel over veranderingen in het straatbeeld, winkels die waren verdwenen en dat het vroeger bijvoorbeeld veel rustiger was in de natuurgebieden.

De enquête is een goed middel om uiteenlopende gegevens te verzamelen onder bewoners en andere belanghebbenden. De vragenlijst kan dan ook voor verschillende doeleinden en binnen verschillende projecten worden ingezet. Een enquête is pas écht informatief wanneer de vragen verschillende doelgroepen bereiken en de enquête zo breed mogelijk wordt uitgezet. Daarom nemen we een enquête op verschillende (digitale) plaatsen af. Door een bepaalde locatiekeuze kunnen doelgroepen beter worden bereikt. Denk aan de markt in het centrum, tijdens de training op het sportveld op donderdagavond of 's avonds op de kermis. Zo wordt een brede doelgroep, van jong tot oud, bereikt.

Een les op school

Is participatie alleen voor volwassenen? Niet bij Witteveen+Bos! In een visietraject worden belanghebbenden van jong tot oud betrokken. Ook kinderen en jongeren moeten de kans krijgen om mee te denken over de invulling.

Om de toekomstbeelden van deze groep in kaart te brengen en hen wat te leren over dit prachtige vakgebied, ontwikkelden we een lespakket voor groep 7/8. In de les wordt een introductie gegeven over wat ruimte nu eigenlijk is. Gaat het om het heelal, of gaat het om de ruimtes waar we ons op aarde doorheen bewegen, zoals de eigen kamer thuis? Er wordt toegelicht dat het belangrijk is om samen na te denken over de inrichting van de ruimtes waarin we ons bewegen, omdat we bijvoorbeeld geen speeltuin willen bouwen op de startbaan van een vliegveld. Dan duiken we samen in Omgevingswet en leggen we uit dat iedere overheid een toekomstvisie voor het grondgebied moet opstellen. We vertellen dat zij daarbij de hulp van de inwoners nodig hebben, en dus ook van de leerlingen! En dan is het tijd om zelf inbreng te geven. Iedere leerling krijgt een blanco ansichtkaart. Als zij over bijvoorbeeld twintig jaar een kaart zouden versturen, wat zou er dan op de voorkant van de kaart zijn afgebeeld?

Voorbeelden van de antwoorden van de kinderen waren:

- Meer natuur;
- Meer binnenspeelplaatsen voor kinderen;
- Een dierenopvang;
- Meer zebrapaden;
- Meer stoplichten;
- Auto's met magneten zodat die van elkaar weggaan zodat er minder botsingen komen;
- Een boete krijgen als je iets in de natuur weggooit.

Generatiegesprekken

Omwonenden, inwoners en andere belanghebbenden weten het meest over de situatie in hun (woon)omgeving. Waar zijn ze trots op, wat moet behouden blijven en wat kan er beter? Om hierover meer te weten te komen, organiseren we generatiegesprekken tussen

‘Het leuke aan participatie met bewoners en andere stakeholders is dat je echt weet wat er speelt bij het project waar je aan werkt. Hoewel het soms lastig kan zijn om alle neuzen dezelfde kant op te krijgen, geeft het veel voldoening als je een initiatief met voldoende draagvlak kunt realiseren.’

Wouter Gaastra

kinderen en ouderen. Ouderen hebben veel kennis over het verleden, kinderen zijn de bewoners van de toekomst.

De generatiegesprekken zijn onder andere gevoerd voor de omgevingsvisies van Oostzaan en Wormerland. Samen met leerlingen uit groep 8 gingen we op bezoek bij zorgcentra in de gemeente. Daar voerden de leerlingen in duo's gesprekken met de bewoners. Zowel de kinderen als de bewoners keken uit naar de ontmoeting.

Alhoewel de kinderen het vooraf best spannend vonden, gingen zij na het klassikaal doornemen van de vragenlijst zelfstandig in gesprek met de bewoners. Aan de hand van vragen als ‘wat zijn uw lievelingsplekken’, ‘wat is het meest veranderd in de gemeente’ en ‘aan welke plek moet echt iets verbeteren’ leerden de kinderen en bewoners elkaar steeds beter kennen. Vaak woonden de ouderen al een groot deel van hun leven in de gemeente en wilden zij graag vertellen hoe de gemeente er vroeger uit zag en wat er in de tijd veranderd is. Dit resulteerde niet alleen in nuttige input voor de omgevingsvisie, de kinderen leerden zo ook meer over de gemeente van vroeger.

Nadat de ouderen waren geïnterviewd, was het de beurt aan de kinderen om elkaar te interviewen.

Wat zijn hun lievelingsplekken, waar spelen ze graag en hoe willen ze later wonen? Het werd snel duidelijk dat ook kinderen van 11 en 12 jaar al heel goed weten wat ze belangrijk vinden en ook dromen hebben voor een aantrekkelijker gemeente. Zo vertelden de kinderen dat zij sportvelden, speeltuinen en natuur heel belangrijk vinden. Bovendien kwamen de mooie plekken die de kinderen noemden erg overeen met de plekken die volwassenen hadden benoemd tijdens andere participatiemomenten.

Tijdens beide middagen hing er een fijne sfeer. Naast de interviews, was er nog genoeg tijd om gezellig met elkaar te kletsen over van alles en nog wat. Dit leverde zowel voor de kinderen als bewoners leuke en verrassende verhalen op. Zo draaide de middag niet alleen om het ophalen van input voor de omgevingsvisie, maar ook om het versterken van de connectie tussen de bewoners en kinderen. Met succes!

Ook de wethouder was aanwezig en was erg enthousiast over het verloop van de middag. De resultaten uit de generatiegesprekken zijn opgenomen in het proces naar de opstelling van de omgevingsvisies. De generatiegesprekken bracht het opstellen van de omgevingsvisie meer onder de aandacht van de gemeente. •

Participatie in ontwerp- trajecten

Participatie is een essentieel onderdeel van ontwerptrajecten en is niet meer weg te denken. In bijvoorbeeld stedelijk gebied spelen veel belanghebbenden een rol en is het belangrijk om het ontwerpproces in samenspraak met deze stakeholders te doorlopen. Een van de mogelijkheden is het organiseren van een bewonersavond.



Bewonersavond

De insteek van een bewonersavond kan van project tot project verschillen. Een voorbeeld is de herinrichting van de Kamerlingh Onnesstraat in Nieuw Noord, Zandvoort. De vraag vanuit de gemeente Zandvoort was om een ontwerp te maken voor de straat waarin deze een uniforme uitstraling kreeg met de rest van de wijk, en een hoger kwaliteitsniveau uitstraalt. Daarnaast lag er ook een klimaatadaptieve opgave die in het ontwerp geïntegreerd moest worden. Wat de opgave van dit project bijzonder maakt, is dat de straat zowel een bedrijventerrein als een woonwijk ontsluit. De straat wordt daardoor gebruikt door voertuigen in alle soorten en maten, van fietsers tot shovels met strandhuisjes op een trailer. Gezien de tegenstrijdige bestemming van het gebied, liepen de belangen van de uiteindelijke gebruikers ver uiteen. Extra reden dus om een goede participatiebijeenkomst te verzorgen waarbij zoveel mogelijk input kon worden meegenomen in het uiteindelijke ontwerp.

De bewonersavond voor de herinrichting van de Kamerlingh Onnesstraat begon met een plenaire introductie, waarbij een voorstelronde plaatsvond en een introductie op het project. Vervolgens werden de plannen gepresenteerd aan de hand van een PowerPoint. Na toelichting van de plannen was er ruimte voor vragen uit het publiek. Nadat de meest prangende vragen beantwoord waren, ging de zaal uiteen in kleinere groepjes. Bij elke tafel stond een projectmedewerker van Witteveen+Bos met kennis van het ontwerp, om zo de specifieke vragen van bewoners te beantwoorden. Ook konden bewoners met behulp van markeerstiften ontwerpvoorstellen doen en met post-its suggesties op de geplotte tekeningen plakken. De avond werd afgesloten met een gezamenlijke terugkoppeling waarin de belangrijkste bevindingen werden samengevat.

Na afloop van een dergelijke bewonersavond ontvangt het projectteam vaak veel nuttige input. Het is belangrijk om deze nauwkeurige input te documenteren. Meestal bestaat een participatietraject uit meerdere avonden. Het geven van een terugkoppeling aan de betrokkenen geeft inzicht in hoe de voorgaande input is meegenomen in het ontwerp.

Digitale participatie (in tijden van COVID-19)

De coronacrisis heeft invloed gehad op de wijze van participatie. In plaats van fysieke bewonersavonden vindt er nu veel digitale participatie plaats. Binnen digitale participatie worden veel verschillende middelen ingezet. Denk bijvoorbeeld aan:

- een interactieve website, waar belanghebbenden reacties kunnen achterlaten op een kaart (InBeeld);
- een 3D-model waar de bezoeker virtueel doorheen kan lopen;
- een ingesproken presentatie waarin beelden van het ontwerp worden getoond;
- interactieve online sessies, waarbij gelegenheid is voor vragen;
- belmomenten.

Ook kan een combinatie van bovenstaande digitale participatiemiddelen worden toegepast. Van de voorbeelden worden er twee toegelicht.

Presentatie

Met name richting het voorlopig ontwerp wordt vaak gebruikgemaakt van een digitale presentatie. Hierbij neemt de projectleider of ontwerper de belanghebbenden mee langs het ontwerp. Meestal gebeurt dit aan de hand van ondersteunende visualisaties, zoals plattegronden, doorsnedes en impressies (bijgevoegde afbeeldingen). De presentatie kan als videoboodschap op de



Artistic impression: Donald Böing

‘Binnen digitale participatie kunnen veel verschillende middelen worden ingezet.’ Donald Böing

projectsite worden geplaatst. Het voordeel hiervan is dat geïnteresseerden de presentatie op een moment dat voor hen uitkomt kunnen kijken, het nadeel is dat de mate van interactie beperkt is. Wanneer stakeholders vragen hebben, zal hiervoor een apart contactmoment moeten worden gepland, of moet de reactie schriftelijk worden ontvangen.

Interactieve online sessie

De interactieve online sessie lijkt meer op de klassieke bewonersavond. Er wordt een moment (of meerdere) geprikt waarop verwacht wordt dat

de meeste belangstellenden de tijd hebben. Het ontwerp wordt toegelicht in een plenair gedeelte, waarna door middel van ‘break-out rooms’ de aanwezigen in kleinere groepjes worden gesplitst. Net als de bewonersavond waarbij de groep uiteengaait naar verschillende tafels, is in elke break-out room een projectmedewerker aanwezig om specifieke vragen te beantwoorden. Het voordeel ten opzichte van de videopresentatie is dat deze vorm van participatie veel interactiever is. •

Colofon

Eindredactie

Anne Hootsmans
Lieke Gensen

Bijdrage

Maurits Schilt
Hilke van Strijp-Harms
Abel Knipping
Rosanne Schrijver
Sanne Ruiter
Marrit Terpstra
Donald Bóing
Anna Pek
Noor Reigersman
Yoline Sprinkhuizen
Nick Melis
Inez van Sloten
Peter Puttkammer

Foto's

Christein van Hoffen
Rijkswaterstaat inspectievlucht
Waterschap Rivierenland
Witteveen+Bos

Ontwerp

Houdbaar Concept Vormgeving Fotografie



Wil je na het lezen van dit magazine meer informatie of contact met ons opnemen? Kijk dan op www.witteveenbos.com/participatiemagazine of stuur een email naar info@witteveenbos.com.

