



QHSEI-management Witteveen + Bos

Milieujaarverslag 2025

Directie Witteveen+Bos Raadgevende Ingenieurs B.V.

14 april 2026

Project QHSEI-management Witteveen+Bos
Opdrachtgever Directie Witteveen+Bos Raadgevende Ingenieurs B.V.

Document Milieujaarverslag 2025
Status Definitief
Datum 14 april 2026
Referentie 108103-11/26-006.973
Classificatie W+B Projectgerelateerd

Projectcode 108103-11
Projectleider Ing. G.J.M. Leerkes
Projectdirecteur Mr. T.G. Vasterd

Auteur(s) M. Malka
Gecontroleerd door Ing. G.J.M. Leerkes
Goedgekeurd door Ir. M.C. van Breukelen

Paraaf

Adres Witteveen+Bos Raadgevende ingenieurs B.V.
Leeuwenbrug 8
Postbus 233
7400 AE Deventer
+31 (0)570 69 79 11
www.witteveenbos.com
KvK 38020751

Het kwaliteitsmanagementsysteem van Witteveen+Bos is gecertificeerd op basis van ISO 9001.

© Witteveen+Bos

Niets uit dit document mag worden veeelvoudigd en/of openbaar gemaakt in enige vorm zonder voorafgaande schriftelijke toestemming van Witteveen+Bos, noch mag het zonder dergelijke toestemming worden gebruikt voor enig ander werk dan waarvoor het is vervaardigd, behoudens schriftelijk anders overeengekomen. Tekst- en datamining van (delen van) dit document, evenals enige verwerking of reproductie ervan door middel van kunstmatige intelligentie technologieën is uitdrukkelijk niet toegestaan, behoudens schriftelijk anders overeengekomen. Dit document (of delen ervan) mag niet worden veeelvoudigd en/of anderszins worden gebruikt op enigerlei wijze voor het trainen van kunstmatige intelligentie technologieën, behoudens schriftelijk anders overeengekomen. Witteveen+Bos aanvaardt geen aansprakelijkheid voor enigerlei schade die voortvloeit uit of verband houdt met het wijzigen van de inhoud van het door Witteveen+Bos geleverde document.

INHOUDSOPGAVE

1	INLEIDING	5
1.1	Organisatorische reikwijdte	5
1.2	Reikwijdte bedrijfsactiviteiten	5
2	MILIEUASPECTEN- EN EFFECTEN	7
2.1	Bedrijfsactiviteiten	7
2.2	Eigenaarschap onroerend goed	7
2.3	Directe milieuaspecten (eigen bedrijfsvoering)	7
	2.3.1 Directe milieueffecten	8
2.4	Indirecte milieuaspecten	8
	2.4.1 Indirecte milieueffecten	8
3	CO₂-FOOTPRINT	9
3.1	Methodiek en Scopes	9
	3.1.1 Relevante emissiecategorieën per scope voor Witteveen+Bos	10
3.2	Footprint 2025	10
3.3	Vergelijking met 2024	11
	3.3.1 Bedrijfsgroei en kerngetallen	12
3.4	Vergelijking met referentiejaar (2007)	12
3.5	Toedeling naar projecten en overhead	13
4	BELEID, MAATREGELEN EN PERFORMANCE	15
4.1	Beleid	15
4.2	Performance	15
4.3	Overige milieuaspecten	17
5	MAATREGELEN 2026	18
5.1	Toekomst van de CO ₂ -prestatieladder	19

Laatste pagina

19

Bijlage(n)

Aantal pagina's

Toelichting en verantwoording

2

1

INLEIDING

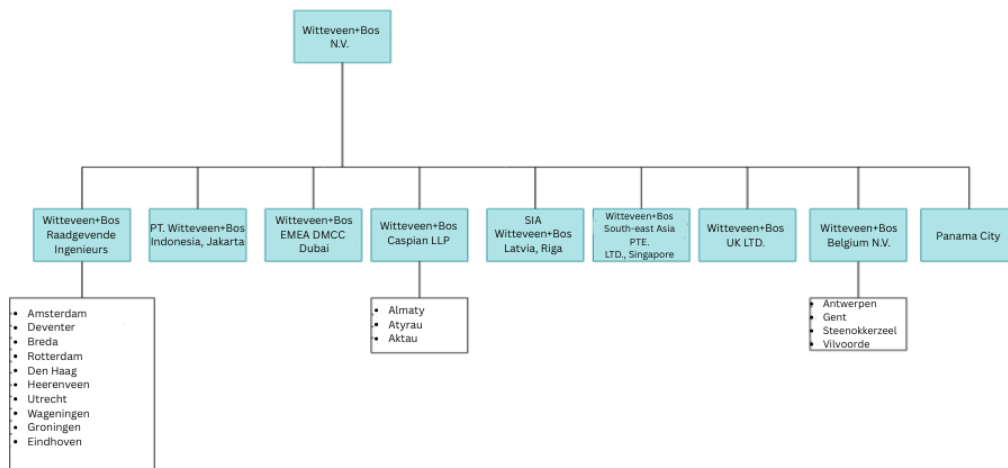
Dit document is het milieujaarverslag over boekjaar 2025 van Witteveen+Bos N.V. (Witteveen+Bos). Dit verslag bevat de CO₂-footprint van de organisatie over de periode van 1 januari 2025 tot en met 31 december 2025. Het verslag is opgesteld conform de eisen van de CO₂-prestatieladder, het GHG Protocol Corporate Accounting and Reporting Standard en ISO 14064. De in dit verslag gepubliceerde cijfers en informatie worden jaarlijks geverifieerd tijdens de audit voor het CO₂-Prestatieladder-certificaat.

1.1 Organisatorische reikwijdte

Dit milieujaarverslag heeft betrekking:

- alle kantoren van Witteveen+Bos zoals weergegeven in afbeelding 1.1;
- de emissie van werkplekken en mobiliteit van de deelneming Zuidasdok V.O.F.;
- de mobiliteit van Witteveen+Bos medewerkers in de deelneming Tunnel Engineering Consultants;
- de mobiliteit van alle gedetacheerde werknemers. De emissie gerelateerd aan de werkplek van de gedetacheerde werknemers, valt buiten de organisatorische reikwijdte van dit milieujaarverslag.

Afbeelding 1.1 Organisatorische reikwijdte milieujaarverslag



1.2 Reikwijdte bedrijfsactiviteiten

Witteveen+Bos wil maximaal bijdragen aan een CO₂-neutrale wereld in 2050. Witteveen+Bos heeft de doelstelling om in 2040 klimaatneutraal te adviseren en ontwerpen (zie ook hoofdstuk 4 van dit milieujaarverslag).

De footprint die ontstaat in de realisatie- en gebruiksfase van projecten (bouwwerken) die door Witteveen+Bos zijn ontworpen of waarvoor is geadviseerd, wordt niet meegenomen als scope 3 emissie van Witteveen+Bos. Dit omdat Witteveen+Bos geen eigenaar is van, noch investeert in, het object van het ontwerp en advies. Witteveen+Bos heeft ook geen operationele controle over de wijze van realisatie, het gebruik en eventuele sloop van het object. Deze wijze van rapportage is in lijn met de voorschriften van de EU-regelgeving op het gebied van de Corporate Sustainability Reporting Directive (CSRD)¹.

¹ EFRAG Sustainability Reporting Standards (ERSR), [Implementation guidance, EFRAG IG 1 Materiality Assessment, May 2024](#).

2

MILIEUASPECTEN- EN EFFECTEN

Ons milieubeleid is afgestemd op de aanwezige milieurisico's en -kansen. Daartoe identificeren, beoordelen en prioriteren we systematisch de relevante milieuaspecten en -effecten. De prioritering gebeurt op basis van het potentiële milieugevaar en de frequentie en ernst van optreden, zodat gerichte maatregelen genomen kunnen worden die de milieuprestaties verbeteren.

2.1 Bedrijfsactiviteiten

De bedrijfsactiviteiten van Witteveen+Bos omvatten het ontwerpen en adviseren van complexe projecten op het gebied van water, infrastructuur, milieu en de gebouwde omgeving. Ook de activiteiten van de bedrijfsvoering op de kantoren (zie afbeelding 1.1), zoals woon-werkverkeer van medewerkers en ingehuurd personeel, aanschaf en gebruik van kantoormiddelen, catering, schoonmaak en watergebruik in sanitaire ruimtes worden tot de 'bedrijfsactiviteiten' gerekend.

Bij de activiteiten horen verschillende milieuaspecten en -effecten, die zijn te onderscheiden in directe en indirecte aspecten. Directe milieuaspecten zijn die waarop Witteveen+Bos operationele invloed heeft, bijvoorbeeld energie- en gasverbruik van kantoren, het brandstofverbruik van het eigen wagenpark, afvalstromen en het gebruik van kantoorartikelen.

Indirecte aspecten vloeien voort uit het ontwerp en advies en manifesteren zich vooral tijdens de realisatiefase, de gebruiksfase en de sloopfase van de objecten van het ontwerp of advies. Hierover heeft Witteveen+Bos geen operationele controle, maar daarop heeft ze wel invloed.

2.2 Eigenaarschap onroerend goed

Witteveen+Bos is eigenaar van een deel van de kantoren aan de Leeuwenbrug te Deventer. De overige kantoren zijn gehuurd, waarvan grotendeels in bedrijfsverzamelgebouwen. Voor deze kantoren is uiteraard een huurovereenkomst. Witteveen+Bos koopt in deze gebouwen veelal niet zelf de energie in. Soms is het energieverbruik verdisconteert in de huursom, op basis van de prijs per m². Het energieverbruik wordt in die gevallen berekend.

2.3 Directe milieuaspecten (eigen bedrijfsvoering)

Onderstaand worden alle directe milieuaspecten opgesomd:

- energiegebruik - mobiliteit;
- energiegebruik - kantoren;
- materiaalgebruik en inkoop;
- afvalstromen;
- watergebruik;
- emissies naar de lucht;
- gebruik en opslag van chemische stoffen.

De belangrijkste directe milieuaspecten van Witteveen+Bos zijn gerelateerd aan energiegebruik. Concreet betreft dit het energieverbruik van kantoren (elektriciteit, gas, stadsverwarming) en het energie- en brandstofgebruik verbonden aan zakelijk verkeer.

Hoewel alle genoemde aspecten beheerd en gemonitord worden, vormen energie-gerelateerde emissies de grootste bijdrage aan de footprint en verdienen daarom prioriteit in reductie-inspanningen. Milieuaspecten zoals het gebruik en de opslag van schoonmaakmiddelen, de juiste opslag en afvoer van afval en het gebruik van kantoorgrondstoffen (papier, toners e.d.) zijn momenteel minder significant.

2.3.1 Directe milieueffecten

De directe milieuaspecten kunnen milieueffecten veroorzaken, zoals klimaatverandering en luchtverontreiniging als gevolg van aardgasverbruik en autoverkeer.

2.4 Indirecte milieuaspecten

Onderstaand zijn de indirecte milieuaspecten opgesomd, deze hebben betrekking op ontwerp en advies van Witteveen+Bos:

- materiaalgebruik;
- afval;
- bodem en grondwater (verontreiniging);
- vermindering biodiversiteit en landgebruik;
- geluid en trillingen;
- emissies naar de lucht.

De indirecte milieuaspecten komen voort tijdens realisatie, gebruik en sloop van objecten van het ontwerp of waarover is geadviseerd. Effectieve reductie berust daarom op ontwerpkeuzes en duidelijke adviesvoorschriften (inclusief monitoring- en mitigatie-eisen).

2.4.1 Indirecte milieueffecten

De indirecte milieuaspecten van Witteveen+Bos hebben concrete effecten zoals verontreiniging, habitatverlies, hinder en verslechterde luchtkwaliteit. Door slimme ontwerpkeuzes en gerichte voorschriften kan Witteveen+Bos deze effecten beperken. Om effectief te zijn moeten mitigatiemaatregelen vroeg in het ontwerpproces (zie paragraaf 4.2) worden verankerd en waar mogelijk contractueel worden vastgelegd.

3

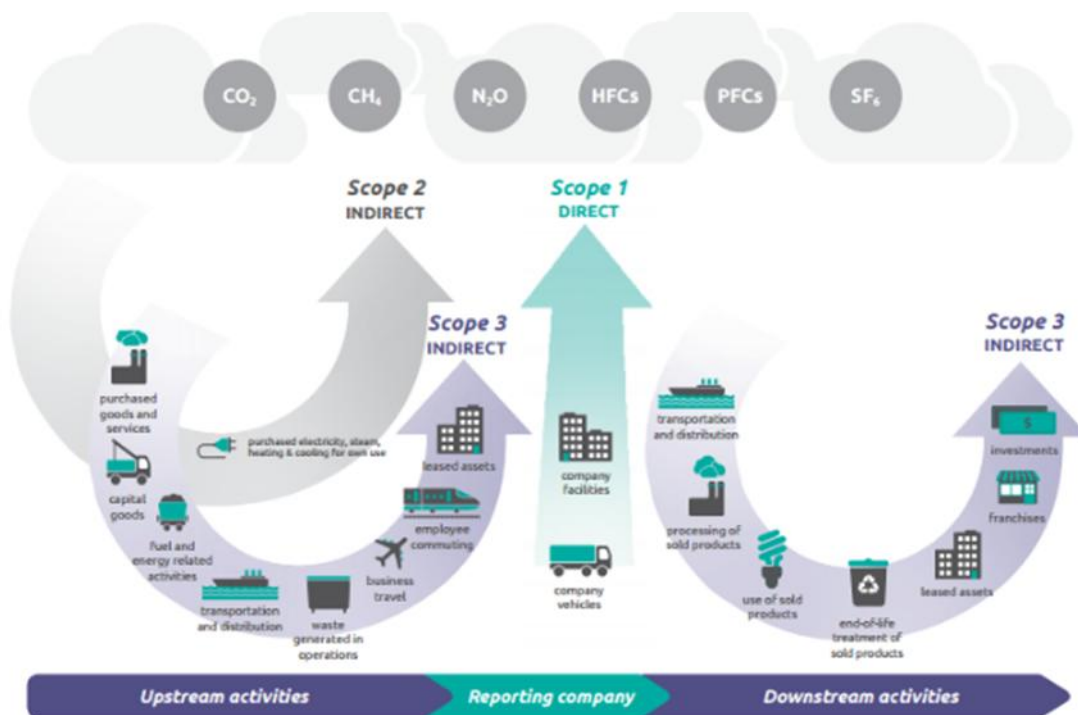
CO₂-FOOTPRINT

In dit hoofdstuk wordt ingegaan op de totale CO₂-footprint van Witteveen+Bos over het boekjaar 2025. De footprint wordt jaarlijks herberekend om inzicht te krijgen in de milieuprestaties en in de effectiviteit en uitvoerbaarheid van de getroffen maatregelen en gestelde doelstellingen.

3.1 Methodiek en Scopes

Witteveen+Bos is gecertificeerd op trede 5 van de CO₂-Prestatieladder. De Prestatieladder hanteert een methode waarin emissies worden gecategoriseerd in verschillende reikwijdtes (scopes), zoals gedefinieerd in het [GHG Protocol](#). Zie afbeelding 3.1 voor een toelichting op de scopes.

Afbeelding 3.1 Verschillende scopes volgens het GHG-protocol



Aangezien de cijfers en informatie jaarlijks worden getoetst aan de hand van de CO₂-Prestatieladder, worden de CO₂-footprint weergegeven conform bovenstaande scopes en categorieën. Bij het omrekenen van verbruiken naar CO₂-equivalenten zijn de emissiefactoren van [CO₂emissiefactoren.nl](#) gehanteerd, conform de eisen van de CO₂-Prestatieladder.

Scope 1: directe emissies

Scope 1 emissies zijn emissies die worden uitgestoten door installaties die in eigendom zijn van of gecontroleerd worden door Witteveen+Bos, zoals emissies door eigen gasgebruik en emissies door het eigen wagenpark vanuit fossiele brandstoffen.

Scope 2: indirecte emissies

Scope 2 emissies zijn emissies die ontstaan door de opwekking van elektriciteit, warmte en koeling in installaties die niet tot de eigen onderneming behoren, maar wel door de Witteveen+Bos worden gebruikt in de kantoren en het zakelijk verkeer met elektrische auto's.

Scope 3: overige indirecte emissies in de waardeketen

Scope 3 emissies zijn emissies die ontstaan als gevolg van de activiteiten van de organisatie maar die voortkomen uit bronnen die geen eigendom zijn of beheerd worden door de Witteveen+Bos (emissies in de keten).

3.1.1 Relevante emissiecategorieën per scope voor Witteveen+Bos

Binnen Witteveen+Bos onderscheiden we verschillende relevante emissiecategorieën die zijn opgenomen in de berekening van de CO₂-footprint over het jaar 2025.

Tabel 3.1 Relevante emissie-categorieën per scope

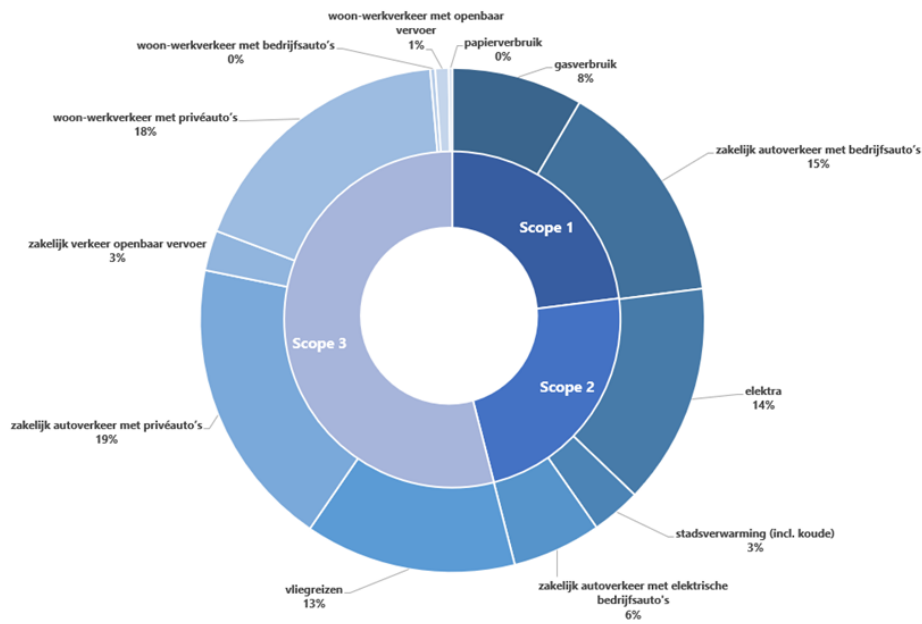
Scope	Emissies onderdeel van de CO ₂ -footprint 2025
1	<ul style="list-style-type: none">- zakelijk autoverkeer met bedrijfsauto's in liters brandstof- gasverbruik in m³
2	<ul style="list-style-type: none">- verbruik elektra in kWh- stadsverwarming in GJ- koude in GJ- zakelijk autoverkeer met elektrische bedrijfsauto's in kWh
3	<ul style="list-style-type: none">- zakelijke vliegvluchten in kilometers- zakelijk autoverkeer met privéauto's in voertuigkilometers- zakelijk openbaar vervoer in kilometers- papierverbruik in kilogram- woon- werkverkeer met privéauto's in voertuigkilometers- woon- werkverkeer met bedrijfsauto's in liters brandstof- woon- werkverkeer met elektrische bedrijfsauto's- woon- werkverkeer met openbaar vervoer in kilometers

3.2 Footprint 2025

De grootste drie groepen (grootste aandeel aan de totale footprint) in 2025 zijn geweest: zakelijk autoverkeer met privéauto's (19 %), woon-werkverkeer met privéauto's (18 %) en zakelijk autoverkeer met bedrijfsauto's (15 %). Zie afbeelding 3.2 en tabel 3.2 voor de emissies per scope/per categorie.

Mobiliteit is de dominante emissiebron; zakelijke- en woon-werkbewegingen vormen samen met de vliegvluchten 74 % van de totale CO₂-footprint over 2025. Scope 3 is de grootste scope met ongeveer 54 % van het totaal, en wordt voornamelijk bepaald door het gebruik van privéauto's voor zakelijk- en woon-werkverkeer en door zakelijke vliegvluchten. Binnen scope 2 is elektriciteitsverbruik de grootste post.

Afbeelding 3.2 Footprint 2025



Tabel 3.2 Emissies per scope en categorie in 2025

Scope	Categorie	CO ₂ -uitstoot (ton)	Totaal per scope	% van het totaal
1	gasverbruik	186		8,4 %
	zakelijk autoverkeer met bedrijfsauto's	322		14,6 %
	totaal scope 1		508	23 %
2	elektra	313		
	stadsverwarming (inclusief koude)	70		
	zakelijk autoverkeer met elektrische auto's	126		
	totaal scope 2		509	23 %
3	vliegreizen	299		13,5 %
	zakelijk autoverkeer met privéauto's	41.257.394		18,6 %
	zakelijk verkeer met openbaar vervoer	7		2,6 %
	woon- werkverkeer met privéauto's	19		17,8 %
	woon- werkverkeer met bedrijfsauto's	5		0,3 %
	woon- werkverkeer met openbaar vervoer			0,9 %
	papierverbruik			0,2 %
	totaal scope 3		1.193	54 %
	ABSOLUTE TOTAAL		2.210	100 %

3.3 Vergelijking met 2024

In vergelijking met de CO₂-footprint over 2024 zien we een duidelijke verbetering. In absolute hoeveelheid daalde de footprint van 2.433 ton CO₂ in 2024 naar 2.210 ton CO₂ in 2025, een vermindering van ruim 9 %. Tegelijkertijd groeide het personeelsbestand van 1.429 naar 1.563 fte (voltijdsequivalent), waardoor de uitstoot per medewerker afnam van 1,703 ton CO₂ per fte naar 1,414 ton CO₂ per fte (-17 %).

3.3.1 Bedrijfsgroei en kerngetallen

De bedrijfsgroei (op basis van fte's) heeft geleid tot een toename in afgelegde kilometers voor woon-werkverkeer met privéauto's. De omzetgroei leidde tot meer zakelijk verkeer met bedrijfsauto's. Tegelijkertijd heeft Witteveen+Bos een besparing op andere fronten weten te realiseren. Het gasverbruik van de kantoren daalde met circa 46 %¹, de zakelijke vliegreizen namen met 29 % af en dankzij de inzet van elektrische bedrijfswagens verminderde het brandstofverbruik:

- het zakelijk verkeer met bedrijfsauto's liet een afname zien in brandstofverbruik (liter), maar tegelijkertijd is het elektraverbruik gestegen. Dit komt door de overgang naar zakelijke verkeer met elektrische bedrijfsauto's;
- ook het woon-werkverkeer met bedrijfsauto's liet een afname zien in brandstofverbruik (liter) van 41 %.

Deze ontwikkelingen hebben bijgedragen aan de verbetering van de CO₂-efficiëntie van Witteveen+Bos, zowel in absolute termen als per fte. In onderstaande tabel (3.3) zijn alle relevante emissieposten voor 2024 en 2025 vergeleken op het niveau van emissie per fte.

Tabel 3.3 Vergelijking CO₂-emissies in 2025 en 2024 per fte

Scope	Categorie	2025 emissies (ton CO ₂ per fte)	2024 emissies (ton CO ₂ per fte)	Vershil (ton CO ₂ per fte)
1	gasverbruik	0,119	0,243	-0,124
	zakelijk autoverkeer met bedrijfsauto's	0,206	0,268	-0,062
2	elektra	0,200	0,155	+0,046
	stadsverwarming (incl. koude)	0,045	0,034	+0,011
	zakelijk autoverkeer met elektrische auto's	0,081	0,076	+0,004
3	vliegreizen	0,191	0,295	-0,103
	zakelijk autoverkeer met privéauto's	0,264	0,360	-0,096
	zakelijk verkeer met openbaar vervoer	0,036	0,039	-0,003
	woon- werkverkeer met privéauto's	0,252	0,211	+0,041
	woon- werkverkeer met bedrijfsauto's	0,004	0,006	-0,001
	woon- werkverkeer met openbaar vervoer	0,012	0,015	-0,003
	papierverbruik	0,003	0,003	-
Totaal		1,414	1,703	-0,289

3.4 Vergelijking met referentiejaar (2007)

Witteveen+Bos hanteert het jaar 2007 als referentiejaar omdat in dat jaar een nulmeting van de emissies is gedaan. Doel is uiteraard om een jaarlijkse emissiereductie te realiseren. In het klimaatbeleid van Witteveen+Bos is als doel geformuleerd: 'Realiseren van een klimaatneutrale bedrijfsvoering in 2030'. In tabel 3.4 is een vergelijking gemaakt van het jaar 2025 met 2007.

¹ Gevolg van verbeterd inzicht in het gasverbruik in België.

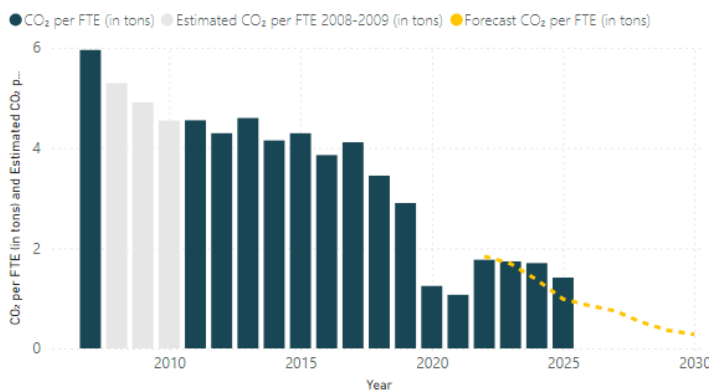
Tabel 3.4 CO₂-uitstoot per scope, in ton en in ton per fte 2025 VS referentiejaar

Scope	CO ₂ -uitstoot in 2007 (ton)	CO ₂ -uitstoot in 2025 (ton)	CO ₂ -uitstoot in 2007 (ton/fte)	CO ₂ -uitstoot in 2025 (ton/fte)
1	956	508	1,39	0,325
2	982	509	1,42	0,326
3	2.171	1.193	3,15	0,762
Totaal	4.109	2.210	5,96	1,414

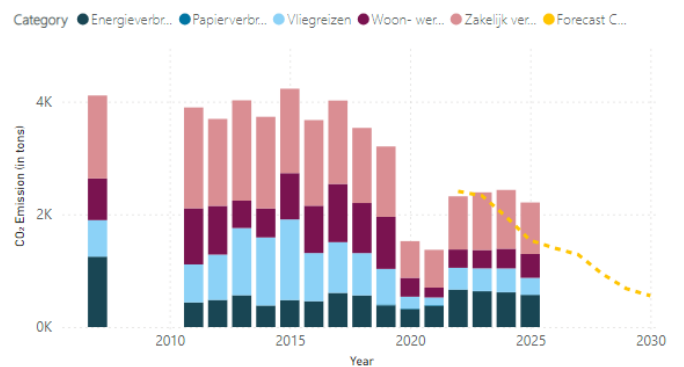
Afbeelding 3.3 geeft de emissie over de jaren weer (vanaf 2007). Met een totale footprint van 2.210 ton CO₂ in 2025, hebben we binnen Witteveen+Bos een reductie meegemaakt van 1.899 ton CO₂, waarbij de footprint per fte is gedaald van 5,96 naar 1,414 ton CO₂ (-76 % ten opzichte van 2007).

afbeelding 3.3 CO₂-emissie totaal en per fte sinds 2007

CO₂ Emission per FTE



CO₂ Emission per category (in tons)



3.5 Toedeling naar projecten en overhead

Het uitvoeren van projecten is de belangrijkste activiteit van Witteveen+Bos. Het grootste deel van de emissies van Witteveen+Bos is daarom toe te schrijven aan de projecten, de rest aan overhead. Om hier een passende aanname over te doen, zijn de financiële cijfers over het jaar 2025 gebruikt. De splitsing naar projecten en overhead wordt gemaakt op basis van de kosten voor personeel en uitbesteed werk (projecten) en de kosten voor vaste (im)materiële activa en overige bedrijfskosten (overhead). In 2025 bedroegen de kosten voor overhead k€ 25.307, = en voor de projecten k€ 93.355. Dat betekent dat 79 % van de kosten zijn gemaakt in het kader van projecten en 21 % voor overhead.

Door deze 79-21 % verdeling' toe te passen op omzet van Witteveen+Bos als geheel en op de totale CO₂-emissie, is de toedeling van CO₂-emissie naar projecten en overhead te maken. De totale CO₂-emissie van Witteveen+Bos in 2024 bedraagt 2.210 ton. Op basis van bovenstaande verdeling is 1.739 ton (79 %) hiervan toe te schrijven aan projecten en 470 ton (21 %) aan overhead. Het resultaat is weergegeven in tabel 3.5.

In 2025 was er één projecten waarop CO₂-gerelateerd gunningvoordeel een rol heeft gespeeld. Dit project en ook de omzet op dit projecten in 2024 en op basis van deze omzet de CO₂-emissie is ook weergegeven in tabel 3.5. Op het totaal van omzet, en dus van CO₂-emissie, is dit project niet materieel.

Tabel 3.5 Emissietoedeling naar projecten (met CO₂ gerelateerd gunningsvoordeel) en overhead

Project	Omzet 2025 (EUR)	% van totaal omzet	CO ₂ -emissie (ton)	% van totaal CO ₂ -emissie
geluidsschermen Dieren ¹	€ 1.000	0 %	<0.01	0 %
totaal omzet 2025				
totaal emissie projecten			1.739	79 %
emissie overhead			470	21 %
totaal 2025			2.210	100 %

¹ Oorspronkelijk project afgerond. Fase 2 betreft slechts het beoordelen van documenten van derden. Omzet in 2025 € 1.000,00.

4

BELEID, MAATREGELEN EN PERFORMANCE

In dit hoofdstuk lichten we het beleidskader toe dat onze milieuprestaties in boekjaar 2025 stuurt en tonen we welke maatregelen zijn genomen en welke resultaten daarmee zijn behaald. Ons beleid voor klimaat en biodiversiteit (vastgesteld in 2022 en bevestigd in de strategie 2025–2030) is geënt op het Klimaatakkoord van Parijs en de SDG's.

4.1 Beleid

Strategische focus en materialiteit

Op basis van de dubbele materialiteitsanalyse (in het kader van CSRD) hebben we zes maatschappelijke opgaven gedefinieerd waarop Witteveen+Bos zich de komende jaren concentreert:

- 1 toegang tot schoon drinkwater en sanitair ([SDG 6](#));
- 2 energietransitie ([SDG 7](#));
- 3 duurzame mobiliteit en infrastructuur ([SDG 11](#));
- 4 gezonde gebouwde omgeving ([SDG 3](#) en [SDG 11](#));
- 5 klimaatactie om klimaatverandering en haar impact te bestrijden ([SDG 13](#));
- 6 gezonde habitats ([SDG 14](#) en [SDG 15](#)).

Beleidspijlers

Ons beleid richt zich op drie onderling samenhangende pijlers:

- 1 markt- en projectselectie: inzetten op markten en projecten die direct bijdragen aan de klimaat- en biodiversiteitsopgaven en het afbouwen van activiteiten voor de fossiele sector;
- 2 verduurzamen van ontwerpen: integreren van biodiversiteitsverbetering en CO₂-reductie in onze adviezen en ontwerpen;
- 3 verduurzamen van bedrijfsvoering: streven naar een klimaatneutrale interne bedrijfsvoering in 2030.

Milieudoelen

Voor de belangrijkste milieuaspecten zijn concrete doelen geformuleerd:

- in 2030 dragen we met onze adviezen en ontwerpen maximaal bij aan verbetering van de biodiversiteit;
- in 2030 is onze bedrijfsvoering klimaatneutraal;
- in 2040 zijn onze adviezen en ontwerpen klimaatneutraal.

4.2 Performance

Terugkerend naar de doelen die voortkomen uit het beleid Klimaat & Biodiversiteit, kunnen we kijken naar de prestaties die in boekjaar 2025 (per pijler) behaald zijn.

Pijler 1: Verduurzamen in selectie van markten en projecten

We hebben portfolio-analyses uitgevoerd, om onze projecten te harmoniseren met gewenste ecosystemen, en om inzichtelijk te maken waar we écht impact kunnen maken. Daarnaast ontwikkelden we een afwegingskader en een integrale milieu-methodiek om projectkeuze, effectuitleg en cumulatieve

milieufwelingen eenduidig te sturen, zodat PMC's hiermee jaarplannen kunnen opstellen die bijdragen aan duurzame markten en een veerkrachtige leefomgeving.

Pijler 2: Verduurzamen van ontwerpen

Bij Witteveen+Bos streven we ernaar met onze ontwerpen en adviezen maximale positieve effecten voor mens en leefomgeving te realiseren. Daartoe hanteren we onze [Duurzame OntwerpPrincipes \(DOP's\)](#), verankerd in het milieumanagementsysteem, die projecten handvatten geven voor het kiezen van duurzame oplossingen (zie afbeelding 4.2). Hoewel we meestal geen operationele controle hebben over realisatie en gebruik, beïnvloeden we de uiteindelijke milieu-impact door vroeg in het ontwerp te werken met deze principes. De DOP's dragen bij aan de SDG's (zie ook paragraaf 4.1).

Afbeelding 4.2 Duurzame Ontwerpprincipes



In 2025 zijn we gestart met Transitiepad Staal en Transitiepad Beton, gericht op het behalen van onze doelstelling dat adviezen en ontwerpen uiterlijk in 2040 klimaatneutraal zijn (met 2050 als maatschappelijke referentie). Vanwege lange doorlooptijden in planning, ontwerp en uitvoering is vroegtijdige verduurzaming van cruciaal belang. Witteveen+Bos heeft via ontwerp- en engineeringkeuzes substantiële invloed op de ketens van staal en beton en voert hierover actief overleg met klanten en ketenpartners.

Binnen de transitiepaden richten we ons op vier rollen: objectief en genuanceerd adviseren, materiaalgebruik verminderen, ketensamenwerking bevorderen en bijdragen aan regelgeving en normering. We hanteren de trias-principes - eerst vermijden, dan verminderen, daarna verduurzamen - op zowel staal- als betonopgaven. Beide markten kennen vergelijkbare belemmeringen, zoals ketenkrachte, economische onzekerheid en complexe ontwerpeisen; onze aanpak is hierop gericht.

Om het verduurzamen van ontwerpen praktisch te maken hebben we in 2025 de Circular+ design tool verder ontwikkeld, zodat ontwerpteams eenvoudiger circulaire en klimaatvriendelijke keuzes kunnen maken.

Pijler 3: Verduurzamen van eigen bedrijfsvoering

Tabel 4.1 Forecast, maatregelen en performance reductie CO₂ 2025 in bedrijfsvoering.

Scope	Maatregel	Stand van zaken per 21-12-2025	Verwachte reductie in 2025	Gerealiseerde reductie in 2025
1	<ul style="list-style-type: none"> - vervanging poolauto's naar elektrische project-/poolauto's - uitbreiding elektrische project-/poolauto's (10x) - uitbreiding auto van de zaak 	<ul style="list-style-type: none"> - 9x 35.000 km van benzine naar elektrisch - 10x 35.000 km van benzine naar elektrisch - 3x 30.000 km van diesel naar elektrisch en 2x 30.000 km van benzine naar elektrisch 	123 ton CO ₂	221 ton CO ₂
2	sluiting van kantoor aan de Hanzeweg in Deventer. Resultaat: 100 % minder energieverbruik op de genoemde locatie		kantoor gesloten	Kantoor gesloten Bedrijfsbreed 130 ton CO ₂ meer dan in 2024
3	<ul style="list-style-type: none"> - afbouw kilometervergoeding - treincampagne - fietsplan tweede tranche - maas live - minder papierverbruik resultaat: 15 % reductie - Cumulatieve afname van 10 % (ten opzichte van. 2022) in de afgelegde vliegekilometers 	<ul style="list-style-type: none"> - 75.000 km van benzine naar trein/elektrisch - 30.000 km van benzine naar trein - 50.000 km van trein en benzine naar fiets - 40.000 km van benzine naar trein 	154 ton CO ₂	132 ton CO ₂
			Totaal reductie	223 ton CO ₂

4.3 Overige milieuaspecten

Minder significant zijn de milieuaspecten gerelateerd aan het gebruik en de opslag van stoffen (veelal schoonmaakmiddelen), het juist opslaan en afvoeren van afval en het gebruik van 'grondstoffen' zoals papier, toners e.d. Deze aspecten zijn beheerst, gecontroleerd en extern (ISO 14001) geauditeerd in 2025 waarbij geen afwijkingen zijn vastgesteld.

5

MAATREGELEN 2026

Vanuit de materialiteitsanalyse in het kader van de CSRD is vastgesteld in de strategie 2025 - 2030 dat Witteveen+Bos zich de komende jaren focust op zes maatschappelijke opgaves:

- 1 toegang tot schoon drinkwater en sanitair (SDG6);
- 2 energietransitie (SDG7);
- 3 duurzame mobiliteit en infrastructuur (SDG9);
- 4 gezonde gebouwde omgeving (SDG3 en SDG11);
- 5 klimaatactie om klimaatverandering en haar impact te bestrijden (SDG13);
- 6 gezonde habitats (SDG14 en SDG15).

In 2025 zijn portfolioanalyses uitgevoerd en in 2026 worden deze voortgezet om onze diensten en producten verder te optimaliseren, met het doel meer maatschappelijke impact te realiseren. Naar verwachting dragen onze adviezen en ontwerpen daardoor maximaal bij aan het verbeteren van biodiversiteit en worden ze steeds meer klimaatneutraal opgeleverd.

In tabel 5.1 zijn de actiegerichte doelen voor 2026, van het Programmaplan Klimaat & Biodiversiteit opgesomd.

Tabel 5.1 Doelen 2026

Doelen programma Klimaat & Biodiversiteit	Activiteiten en doelen 2026
pijler 1: markt- en projectselectie: inzetten op markten en projecten die direct bijdragen aan de klimaat- en biodiversiteitsopgaven en het afbouwen van activiteiten voor de fossiele sector	<ul style="list-style-type: none">- verder aanscherpen van onze impactthema's en de kennis en innovatie die daarvoor nodig is- de kennisagenda waar we in 2025 aan begonnen zijn (ter identificatie van de ontwikkelpunten, aanwezige kennis, vaardigheden en expertise), wordt uitgewerkt tot ontwikkelpaden voor cruciale rollen
pijler 2: verduurzamen van ontwerpen: integreren van bio-diversiteitsverbetering en CO ₂ -reductie in onze adviezen en ontwerpen	R&D primair inbedden in onze projecten en uitvoeren in nauwe samenwerking met onze opdrachtgevers
pijler 3: verduurzamen van bedrijfsvoering: streven naar een klimaatneutrale interne bedrijfsvoering in 2030	<p>inhaal 2025:</p> <ul style="list-style-type: none">- implementatie Maas is enkel bij de oorspronkelijke ambitie gebleven door de technische uitdagingen en benodigde data koppelingen. Deel van de implementatie is doorgeschoven naar 2026 <p>regulier:</p> <ul style="list-style-type: none">- verduurzamen van onze bedrijfsvoering door te investeren in een projectportal- uitbreiding auto van de zaak waarbij 2x 30.000 km van diesel naar elektrisch rijden gaat, en 3x 30.000 km van benzine naar elektrisch- fietsplan derde tranche: 50.000 km van trein/benzine naar fiets, met een verwachte verdeling van 50/50- woon- werkmobiliteitscampagne: 25.000 km van trein en benzine naar fiets, met een verwachte verdeling van 50/50- ketenmobiliteit: 50.000 km van benzine naar trein- we streven en zetten ons in voor een verlaging van het energieverbruik, papierverbruik en de afgelegde vliegekilometers

5.1 Toekomst van de CO₂-prestatieladder

Kijkend naar de toekomst van de CO₂-Prestatieladder krijgt Witteveen+Bos te maken met een significante herziening van het certificeringsschema. De huidige schaalverdeling van vijf treden wordt in de nieuwe systematiek (versie 4.0) teruggebracht naar drie treden. Binnen onze organisatie hebben wij de ambitie om bij de hercertificering in 2026 minimaal te voldoen aan de eisen van de nieuwe Trede 2.

Hoewel dit cijfermatig een stap terug lijkt, is Trede 2 in de nieuwe ladder qua zwaarte vergelijkbaar met (en op onderdelen strenger dan) de huidige Trede 5.

De belangrijkste wijzigingen

De vernieuwing zit niet alleen in de schaal, maar vooral in de focus op ketenimpact en de financiële sturing. De belangrijkste verschillen zijn:

Focus op absolute reductie vs. inspanning

- oud (trede 5): De nadruk ligt hier sterk op het proces. Indien de documentatie op orde is, scoort een organisatie hoog;
- nieuw (trede 2): Er wordt binnen de nieuwe norm strikter gekeken naar werkelijke resultaten. De nieuwe ladder vereist bewijslast dat de doelstellingen in lijn zijn met het Klimaatakkoord van Parijs. De beoordeling verschuift meer richting de impact die men maakt.

Integratie van scope 3 (de keten)

- oud (trede 5): Scope 3 wordt hier als een apart onderdeel gerekend met ketenanalyses;
- nieuw (trede 2): In de nieuwe versie is de scheiding tussen scope 1,2 en 3 minder strikt bij de beoordeling. Op trede 2 moet een organisatie integraal sturen op de meest relevante emissiestromen van scope 1, 2 en 3. Het beïnvloeden van mogelijke emissies in de realisatie, gebruik en sloopfase van objecten van onze ontwerpen wordt als 'overige beïnvloedbare emissies (OBE)' kwalitatief beoordeeld.

Projecten van 'Gunningsvoordeel' naar 'Grootste impact'

- oud (trede 5): Aantonen van beheersing en reductie van emissies is projecten waarop een CO₂-gunningsvoordeel van toepassing is;
- nieuw (trede 2): De focus verschuift naar projecten met de meeste impact. Hierbij moeten organisaties aantonen dat zij binnen de CO₂-prestatieladder projecten, actief sturen op reductie, ongeacht of de klant daar bij de aanbesteding om vroeg.

Financiële sturing en businesscase

- oud (trede 5): CO₂-reductie is een selectie tool bij aanbestedingen;
- nieuw (trede 2): Versie 4.0 moedigt opdrachtgevers en opdrachtnemers gezamenlijk aan om CO₂ te koppelen aan besluitvorming zoals het meewegen van CO₂-emissies in investeringsvoorstellen. Het wordt meer een bedrijfseconomische parameter.

Transparantie en dialoog

- oud (trede 5): Communicatie was vaak eenzijdig, waarbij de rapporten op de website geplaatst werden;
- nieuw (trede 2): Hier wordt meer nadruk gelegd op de dialoog met belanghebbenden. Niet alleen zenden, maar actief ophalen bij opdrachtgevers en partners hoe de keten verduurzaamd kan worden en daarover communiceren.

Bijlage(n)

BIJLAGE: TOELICHTING EN VERANTWOORDING

I.1 Verantwoording en verantwoordelijke personen

De footprint in dit Milieujaarverslag is opgesteld conform ISO 14064. In het colofon van dit jaarverslag zijn de verantwoordelijkheden voor het opstellen en goedkeuren van deze footprint vastgelegd. Het managementsysteem van Witteveen+Bos definieert de verschillende taken, verantwoordelijkheden en bevoegdheden; ook die voor het klimaatbeleid en de performancemetingen voor CO₂-emissie.

I.2 Emissiefactoren

Witteveen+Bos hanteert de emissiefactoren van [CO₂-emissiefactoren.nl](https://www.co2-emissiefactoren.nl).

Tabel I.1 Van CO₂-emissiefactoren.nl gehanteerde afwijkende factoren

Afwijkende emissiefactor	Emissiefactor	Bron
fast ferry Rotterdam voor zakelijk verkeer	0,033	CO₂-cijfers ferry Rotterdam - Introduction to Tourism Transport - Pagina 189
gebruik ferry Scandlines voor zakelijk verkeer UK	0,129	https://ferrygogo.com/carbon-footprint/
elektra kantoor Steenokkerzeel (BE)	0,035	gebruik biomassa (Pellets uit (droge) industrie reststroom) voor opwekking elektriciteit CO₂-emissiefactoren.nl

I.3 Andere broeikasgassen

Een CO₂-footprint wordt opgesteld om de invloed van de eigen organisatie op klimaatverandering in te kunnen schatten. Er zijn echter meer broeikasgassen dan enkel CO₂ zoals methaan, F-gassen en dergelijke die gebruikt worden of vrijkomen in productieprocessen. De activiteiten van Witteveen+Bos leiden niet tot de emissie van deze andere broeikasgassen.

I.4 Nauwkeurigheid input Nederland organisatie voor footprint

De footprint is opgesteld op basis van gegevens die verkregen zijn uit facturen, eigen opnames en schattingen. Schattingen hebben uiteraard meer onnauwkeurigheid.

De onzekerheid van de footprint is voornamelijk gecreëerd door onzekerheid van mobiliteit. Witteveen+Bos weet op basis van registraties hoe het woon- werkverkeer opgebouwd is, de schatting zit echter in:

- of mensen gebruik maken van privéauto's of (elektrische) fiets;
- het aantal kilometers woon- werkverkeer in het geval dat gebruik wordt gemaakt van bedrijfsauto's (leaseauto's).

Tabel I.2 Schattingen voor het opstellen van de Nederlandse footprint

Scope	Onderdeel	Bron van gegevens voor emissie inventarisatie
3	woon-werkverkeer met privéauto's	schatting (op basis van declaratie en afstand standplaats en woonplaats)
3	woon-werkverkeer met bedrijfsauto's	schatting (op basis van declaratie en afstand standplaats en woonplaats)

I.5 Nauwkeurigheid input niet-Nederlandse-deel organisatie voor footprint

Voor de kantoren buiten Nederland is niet altijd de exacte informatie bekend waarmee de CO₂-emissie berekend kan worden. In 2025 is maandelijks vanuit elk kantoor de informatie opgehaald van mobiliteit, gas- en elektra- en papierverbruik. Voor de mobiliteit zijn dat maandelijks registraties, maar zitten daar ook zo goed mogelijke inschattingen (afgeronde getallen of interpolaties en extrapolaties van verschillende maanden) bij.

I.6 Verificatie

Verificatie van de footprint vindt jaarlijkse plaats door de certificerende instantie voor de CO₂-Prestatieladder.

I.7 Verbranding van biomassa

Witteveen+Bos koopt elektriciteit in België in waarvoor biomassa wordt verstoekt. Dit is verwerkt in de emissiefactor die voor kantoor Steenokkerzeel is gehanteerd. Echter heeft Witteveen+Bos zelf geen activiteiten waarbij sprake is van verbranding van biomassa.

I.8 CO₂-vastlegging

Witteveen+Bos heeft geen activiteiten en bronnen die leiden tot vastlegging van CO₂ of andere broeikasgassen.

I.9 Correcties en herberekening

Er zijn in 2025 geen emissiebronnen verwijderd, toegevoegd of gewijzigd, behoudens het regulier vervangen van fossiele brandstof auto's door elektrische auto's.

